

# 외국인주민 즐기로운 광주생활가이드

外籍居民 机智的光州生活指南



**광주광역시**  
(光州广城市)



## 목 차

01	광주 소개	1
02	등록·체류	7
03	근로·노무	9
04	건강·의료	11
05	임신·출산	15
06	육아·보육	17
07	생활법률	19
08	기타정보	23
09	한국어교육 안내	27
10	편리한 생활전화	29
11	지원 기관·단체	31
12	유학생 관련정보	31



영어  
(ENGLISH)



중국어  
(中文)



베트남어  
(Tiếng Việt)



러시아어  
(Русский)



태국어  
(ภาษาไทย)

# 目录

01	关于光州	2
02	登记·居留	8
03	劳动与劳务	10
04	保健·医疗	12
05	妊娠·分娩	16
06	育儿·保育	18
07	日常法律	20
08	其他信息	24
09	韩国语教育指南	28
10	便民热线	30
11	支援机构·团体	32
12	国际学生相关信息	32





**광주광역시**(光州)는 한반도의 서남단에 위치하고 동부에 무등산 국립공원이 있고, 도심에 광주천이 흐른다. 호남지방의 경제, 행정, 교육, 문화의 중심도시로서, 광주·전라 지역을 관할하는 관공서와 기업의 지역본부 및 자회사 등이 밀집한 호남권 거점도시이다.

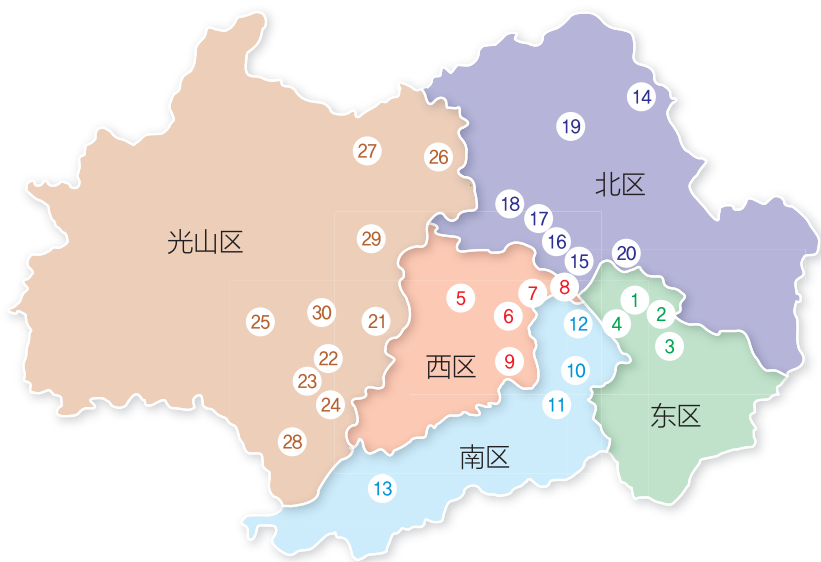
- 인구 - 약 141만 명
- 행정구역 - 5개 구, 96개 동



- ① 국립아시아문화전당
- ② 동구청
- ③ 조선대학교
- ④ 남광주시장
- ⑤ 광주광역시청
- ⑥ 광주종합버스터미널
- ⑦ 서구청
- ⑧ 광주월드컵경기장
- ⑨ 양동시장
- ⑩ 남구청
- ⑪ 광주대학교
- ⑫ 사직공원
- ⑬ 광주에너지밸리
- ⑭ 국립5·18민주묘지
- ⑮ 북구청
- ⑯ 전남대학교
- ⑰ 광주비엔날레
- ⑱ 국립광주박물관
- ⑲ 광주패밀리랜드
- ⑳ 말바우시장
- ㉑ 광주공항
- ㉒ 광산구청
- ㉓ 광주송정역
- ㉔ 1913송정역시장
- ㉕ 호남대학교
- ㉖ 남부대학교
- ㉗ 하남산업단지
- ㉘ 평동산업단지
- ㉙ 광주외국인주민지원센터
- ㉚ 광주이주민건강센터

**光州广域市** (광주광역시) 位于韩半岛西南端、景色秀丽的无等山国立公园位于城市之东，光州川静静地流淌于市区之间。作为韩国湖南地区的经济、行政、教育和文化中心城市，光州是湖南地区的核心与风向标，同时也是光州·全罗南道地区相关政府机构、各类企业的总部和分公司所在地。

- 人口 - 约141万人
- 行政区划 - 5个行政辖区，96个洞



- ① 国立亚洲文化殿堂
- ② 东区区政府
- ③ 朝鲜大学
- ④ 南光州市场
- ⑤ 光州广域市市政府
- ⑥ 光州综合巴士客运站
- ⑦ 西区区政府
- ⑧ 光州世界杯体育场
- ⑨ 良洞市场
- ⑩ 南区区政府
- ⑪ 光州大学
- ⑫ 社稷公园
- ⑬ 光州能源谷
- ⑭ 国立5·18民主墓地
- ⑮ 北区区政府
- ⑯ 全南大学
- ⑰ 光州双年展展馆
- ⑱ 国立光州博物馆
- ⑲ 光州家庭游乐园
- ⑳ 马岩市场
- ㉑ 马岩市场
- ㉒ 光山区区政府
- ㉓ 光州松丁站
- ㉔ 1913松丁站市场
- ㉕ 湖南大学
- ㉖ 南部大学
- ㉗ 河南工业园区
- ㉘ 平洞工业园区
- ㉙ 光州外国人民居民支援中心
- ㉚ 光州移民健康中心

## 동구 | 가볼만한곳

장 소	주 소	연락처
전일빌딩 245	광주 동구 금남로 245	062-225-0245
비움박물관	광주 동구 제봉로 143-1	062-222-6668
광주극장	광주 동구 충장로 5가 62-2	062-224-5858
남광주시장	광주 동구 제봉로17번길 18-6	0507-1492-1101
조선대학교	광주 동구 필문대로 309	062-230-7114
무등현대미술관	광주 동구 증심사길 9	062-223-6677
국립아시아문화전당	광주 동구 문화전당로 38	1899-5566
푸른길 공원	광주 동구 계림동 730	
광주 예술의 거리	광주 동구 궁동 78	
아시아음식문화거리	광주 동구 광산동 문화전당역 3번출구 308m	

## 서구 | 가볼만한곳

장 소	주 소	연락처
상무시민공원	광주 서구 상무공원로 101 5.18시민공원	062-360-7513
신세계백화점 광주점	광주 서구 무진대로 932 신세계백화점광주점	1588-1234
유스퀘어터미널	광주 서구 무진대로 904	062-360-8114
롯데아울렛 광주 월드컵점	광주 서구 금화로 240	1577-0001
하정웅 미술관	광주 서구 상무대로 1165	062-613-5390
세정아울렛	광주 서구 상무대로 773	062-370-9000
양동시장	광주 서구 천변자로 238	062-366-0884
상무지구먹자골목	광주 서구 치평동	
풍암호수공원	광주 서구 풍암동 460	
전평제 근린공원	광주 서구 매월동 519-1	

## 남구 | 가볼만한곳

장 소	주 소	연락처
광주시립수목원	광주 남구 도동길 142	0507-1337-7864
광주공원	광주 남구 중앙로107번길 15	062-672-0660
광주김치타운	광주 남구 김치로 60 김치종합센터	062-613-8222
광주대학교	광주 남구 효덕로 277	062-670-2114
광주사직공원	광주 남구 사직길 49	
빛고을 농촌 테마공원	광주 남구 포충로 966-15	
양림문화역사마을	광주 남구 양림동 문화전당역 1번 출구에서 820m	
팽권마을	광주 남구 천변자로446번길 7	
효천물빛노닐터	광주 남구 효천로 140	
푸른길 공원	광주 남구 주월동 434-2	

## 东区 | 主要景点

景 点	地 址	联系电话
全日大厦245	光州广域市东区锦南路245	062-225-0245
Bium博物馆	光州广域市东区斋峰路143-1	062-222-6668
光州剧场	光州广域市东区忠壮路5街 62-2	062-224-5858
南光州市场	光州广域市东区斋峰路17号街18-6	0507-1492-1101
朝鲜大学	光州广域市东区毕门大路309	062-230-7114
无等现代美术馆	光州广域市东区证心寺街9	062-223-6677
国立亚洲文化殿堂	光州广域市东区文化殿堂路38	1899-5566
Green Way 公园	光州广域市东区鸡林洞730	
光州艺术街	光州广域市东区弓洞 78	
亚洲饮食文化街	光州广域市东区光山洞文化殿堂站3号出口308m	

## 西区 | 主要景点

景 点	地 址	联系电话
尚武市民公园	光州广域市西区尚武公园路101 5-18市民公园	062-360-7513
新世界百货 光州店	光州广域市西区武珍大路932 新世界百货 光州店	1588-1234
光州综合长途客运站	光州广域市西区武珍大路904	062-360-8114
乐天奥特莱斯 光州世界杯店	光州广域市西区金花路240	1577-0001
何正雄美术馆	光州广域市西区尚武大路1165	062-613-5390
世正奥特莱斯	光州广域市西区尚武大路773	062-370-9000
良洞市场	光州广域市西区川边左路238	062-366-0884
尚武地区小吃街	光州广域市西区治平洞	
枫岩湖水公园	光州广域市西区枫岩洞460	
田坪堤近邻公园	光州广域市西区梅月洞 519-1	

## 南区 | 主要景点

景 点	地 址	联系电话
光州市立树木园	光州广域市南区都洞街142	0507-1337-7864
光州公园	光州广域市南区中央路107号街15	062-672-0660
光州辛奇城	光州广域市南区 南区辛奇路60 辛奇综合中心	062-613-8222
光州大学	光州广域市南区孝德路277	062-670-2114
光州社稷公园	光州广域市南区社稷街49	
光郡农村主题公园	光州广域市南区褒忠路966-15	
杨林文化历史村	光州广域市南区杨林洞距文化殿堂站1号出口820米	
杨林洞企鵝村	光州广域市南区川边左路446号街7	
孝泉水光乐园	光州广域市南区孝泉路140	
Green Way 公园	光州广域市南区珠月洞434-2	

## 복구 | 가볼만한곳

장 소	주 소	연락처
광주패밀리랜드	광주 북구 우치로 677 광주패밀리랜드	062-607-8000
국립광주과학관	광주 북구 첨단과기로 235	062-960-6210
광주시립미술관	광주 북구 하서로 52	062-613-7100
광주예술의전당	광주 북구 북문대로 60	062-613-8333
광주비엔날레	광주 북구 비엔날레로 111	062-608-4114
말바우시장	광주 북구 동문대로85번길 62	062-262-4082
국립광주박물관	광주 북구 하서로 110	062-570-7000
광주역사민속박물관	광주 북구 서하로 48-25	062-613-5378
중외공원	광주 북구 하서로 52	062-613-7100
우치공원 동물원	광주 북구 우치로 677 우치공원	062-613-5855
국립5·18민주묘지	광주 북구 민주로 200 국립5·18민주묘지	062-268-0518

## 광산구 | 가볼만한곳

장 소	주 소	연락처
쌍암공원	광주 광산구 첨단중앙로182번길 23	062-960-8705
송산목장(승마장)	광주 광산구 가삼안길 68-100	062-943-7100
월곡시장	광주 광산구 사암로 300	062-951-6114
1913송정역시장	광주 광산구 송정로8번길 13	062-942-1914
광산문화예술회관	광주 광산구 광산로68번길 13	062-960-8860
롯데아울렛 수완점	광주 광산구 장신로 98	1577-0001
소울팜	광주 광산구 빛가람장성로 3072	0507-1359-4500
송정떡갈비골목	광주 광산구 송정동 1168	
수완호수공원	광주 광산구 장신로82번길 57	
송정공원	광주 광산구 신촌동 산95-1	

※ 음식 및 숙소 등 광주정보는 광주가이드 홈페이지([gwangjuguide.or.kr](http://gwangjuguide.or.kr)) 참조 바람



## 北区 | 主要景点

景 点	地 址	联系电话
光州家庭乐园	光州广域市北区牛峙路677 光州家庭乐园	062-607-8000
国立光州科学馆	光州广域市北区尖端科技路235	062-960-6210
光州市立美术馆	光州广域市北区河西路52	062-613-7100
光州文化艺术会馆	光州广域市北区北门大路60	062-613-8333
光州双年展展览馆	光州广域市北区双年展路111	062-608-4114
马岩市场	光州广域市北区东门大路85号街62	062-262-4082
国立光州博物馆	光州广域市北区河西路110	062-570-7000
光州历史民俗博物馆	光州广域市北区棲霞路48-25	062-613-5378
中外公园	光州广域市北区河西路52	062-613-7100
牛峙公园 动物园	光州广域市北区牛峙路677 牛峙公园	062-613-5855
国立5·18民主陵园	光州广域市北区民主路200 国立5·18民主陵园	062-268-0518

## 光山区 | 主要景点

景 点	地 址	联系电话
双岩公园	光州广域市光山区尖端中央路182号街24	062-960-8705
松山牧场 (骑马场)	光州广域市光山区加三内街 68-100	062-943-7100
月谷市场	光州广域市光山区思庵路300	062-951-6114
1913松汀站市场	光州广域市光山区松汀路8号街13	062-942-1914
光山文化艺术会馆	光州广域市光山区光山路68号街13	062-960-8860
乐天奥特莱斯 水莞店	光州广域市光山区长新路98	1577-0001
SOUL FARM	光州广域市光伽蓝长新路3072	0507-1359-4500
松汀里牛肉饼胡同	光州广域市光山区松汀洞1168	
水莞湖公园	光州广域市光山区长新路82号街57	
松汀公园	光州广域市光山区新村洞 山95-1	

※ 美食及住宿等光州相关的其他信息，请参考光州指南网站 ([gwangjuguide.or.kr](http://gwangjuguide.or.kr))。





## 광주출입국·외국인사무소

**문의** 외국인 종합안내센터(국번없이 ☎ 1345)

**민원내용** 비자, 출입국 심사, 국적/귀화, 기초 법·제도 안내, 재외동포, 난민, 각종 증명발급 등

**주소** 광주광역시 서구 상무대로911번길 22

**오시는길** 지하철 광주 1호선 운천역 4번 출구 도보 10분  
버스 16, 18, 69, 72, 760번 서광주세무서 하차

**웹사이트** hikorea.go.kr (비회원도 \*예약 가능/PC 모바일 모두 가능)

\* 방문 예약제 실시: 체류, 국적업무 방문 시 방문예정일 기준 최소 1일전 예약 필수

## 관할 지자체 | 외국인주민 민원서류 발급안내

구분	대상	신고기한	처리기관	비고
등록외국인 체류지 변경신고	체류지를 이전한 외국인	체류지를 이전한 날로부터 15일 이내	이전한 체류지 관할 시·군·구 및 읍·면·동 또는 출입국· 외국인 사무소	<ul style="list-style-type: none"> <li>창구(전자민원 가능)</li> <li>외국인등록증 뒷면 등록 사항 변경표기란에 빈칸이 없는 경우 출입국외국인 사무소에서 신고</li> </ul>
외국국적동포 국내거소이전신고				
외국인등록 사실증명서	등록외국인	수시	시·군·구 및 읍·면·동	창구 발급
국내거소신고 사실증명서				
출입국 사실증명				
외국인 인감증명서	등록외국인 중 인감신고자	수시	시·군·구 및 읍·면·동	창구 발급
가족관계증명서	가족관계 등록한 자	수시	시·군·구 및 읍·면·동	창구 발급 (귀화자 무인발급기 가능)
혼인관계증명서				
기본증명서				
주민등록등·초본				
입양관계증명서				
국세납세증명	등록외국인	수시	세무서	창구 및 홈택스 (hometax.go.kr)

## 주요 해외 공관 및 주한대사관 연락처

기관	연락처	기관	연락처
주미국한국대사관	(1-202)939-5600	주한미국대사관	02-397-4114
주러시아한국대사관	(7-495)783-2727	주한러시아대사관	02-318-2116-8
주일본한국대사관	(81-3)3452-7611	주한일본대사관	02-2170-5200
주베트남한국대사관	(84-24)3771-0424	주한베트남대사관	02-725-2487
주중국한국대사관	(86-10)8531-0700	주한중국대사관	02-738-1038
주필리핀한국대사관	(63-2)8856-9210	주한필리핀대사관	02-788-2100-1
주우즈베키스탄한국대사관	(998-71)252-3151~3	주한우즈베키스탄대사관	02-574-6554
주캄보디아한국대사관	(855-23)211-900~3	주한캄보디아대사관	02-3785-1041
주몽골한국대사관	(976)7007-1020	주한몽골대사관	02-798-3464
주네팔한국대사관	(977-1)537-0172	주한네팔대사관	02-3789-9770
주우크라이나한국대사관	(380-44)279-6424	주한우크라이나대사관	02-790-5696

## 📄 光州出入境·外国人办公室

**咨询** 外国人综合咨询中心 (无区号 ☎1345)  
**业务范围** 签证、入境审查、国籍/入籍、基础法律制度指南、海外侨民、难民、开具各类证明等  
**地址** 光州广域市西区尚武大路911号街22  
**来访路线** 光州地铁1号线云泉站 (湖南大学入口) 4号出口 (步行约10分钟)  
 乘16、18、69、72、760路公交车在西光州税务所下车

**实行访问预约制** hikorea.go.kr  
 (非会员也可预约\*/ 可通过在HiKorea主页或手机等移动端进行预约)  
 \* 实行预约制: 需办理居留、国籍相关业务时, 请务必至少在前往现场办理该业务的前一天预约

## 📄 光州各辖区 | 外籍居民各类相关证明材料开具指南

类别	对象	申报期限	办事机关	备注				
已登记的外国人 居留地变更申报	改变居留地的 外国人	自改变居 留地 之日起15 日内	转入居留地辖区内 市、郡、区及邑、 面、洞或出入境 外国人办公室	* 窗口现场办理 (可在线办理) * 外国人登录证背面的登记事项无 空余栏时需亲自前 往出入境外国人办公室申报				
外国国籍同胞 国内居所变更申报								
外国人登记事实证明 国内居所申报事实证明 出入境事实证明	已登记的外国人	即刻办理	市、郡、区及邑、 面、洞	窗口现场办理				
外国人印鉴证明	已登记的外国人中 申报过印鉴者	即刻办理	市、郡、区及邑、 面、洞	窗口现场办理				
家庭关系证明 婚姻关系证明 基本证明 居民登记副本·抄本 收养关系证明	已登记家庭关系者	即刻办理	市、郡、区及邑、 面、洞	窗口现场办理 (已入韩国国籍者 可使用自助机办理)				
国税缴纳证明					已登记的外国人	即刻办理	税务局	窗口现场办理或进入家中纳税网站 (hometax.go.kr) 办理

## 📄 主要海外使领馆及韩国大使馆联系方式

机构	联系电话	机构	联系电话
韩国驻美国大使馆	(1-202)939-5600	美国驻韩国大使馆	02-397-4114
韩国驻俄罗斯大使馆	(7-495)783-2727	俄罗斯驻韩国大使馆	02-318-2116-8
韩国驻日本大使馆	(81-3)3452-7611	日本驻韩国大使馆	02-2170-5200
韩国驻越南大使馆	(84-24)3771-0424	越南驻韩国大使馆	02-725-2487
韩国驻中国大使馆	(86-10)8531-0700	中国驻韩国大使馆	02-738-1038
韩国驻菲律宾大使馆	(63-2)8856-9210	菲律宾驻韩国大使馆	02-788-2100-1
韩国驻乌兹别克斯坦大使馆	(998-71)252-3151-3	乌兹别克斯坦驻韩国大使馆	02-574-6554
韩国驻柬埔寨大使馆	(855-23)211-900-3	柬埔寨驻韩国大使馆	02-3785-1041
韩国驻蒙古大使馆	(976)7007-1020	蒙古驻韩国大使馆	02-798-3464
韩国驻尼泊尔大使馆	(977-1)537-0172	尼泊尔驻韩国大使馆	02-3789-9770
韩国驻乌克兰大使馆	(380-44)279-6424	乌克兰驻韩国大使馆	02-790-5696



### 재고용 허가

외국인근로자는 3년간 취업활동 가능, 사업주의 재고용허가 요청이 있는 경우 2년 미만의 범위(1년 10개월)에서 취업활동기간 연장 가능

**신청기간** 취업활동기간 만료일 90일 전부터 7일 전까지

**신청대상** 취업활동기간 만료일까지 해당 외국인근로자와의 근로계약이 1개월 이상 유지되는 경우

**문의** 광주지방고용노동청(☎062-609-8818)

### 재입국 취업 특례

고용허가제로 입국하여 취업활동기간(4년 10개월)이 만료된 외국인근로자(E-9)는 적용조건 충족 시 출국 후 1개월 후에 종전 사업장으로 재입국 가능

**신청기간** 취업활동기간 만료일 90일 전부터 7일 전까지

**신청대상** 취업활동기간 만료일까지 해당 외국인근로자와의 근로계약이 1개월 이상 유지되는 경우

**문의** 한국산업인력공단 광주지역본부(☎062-970-1753)

### 사업장 변경

외국인근로자(E-9)는 원칙적으로 사업장변경 허용 불가, 휴업·폐업·임금체불 등 부득이한 경우 3회 이내 범위에서 가능

**신청기간** 근로계약이 종료된 날부터 1개월 이내  
3개월 이내에 변경허가를 받지 못한 경우 출국조치

**문의** 광주지방고용노동청(☎062-609-8818)

### 숙련기능인력(K-point E74장기체류비자) 전환

**대상** E-9, H-2 비자 소지자 중 4년 이상 체류한 등록외국인  
※ 비수도권에서 3년이상 체류중인 자가 광주광역시 추천을 받은경우 가능

**신청요건** 한국어 요건 한시적 유예(~26.12.31.)에 따라 전환요건 점수제 150점 이상  
※ 점수제 120~150점 구간 대상자는 광주광역시 추천가점(30점) 획득 후 신청 가능

**신청방법** 법무부 하이코리아 온라인 신청(hikorea.go.kr)

**문의** 외국인종합안내센터(☎1345)

### 산업재해보험

근로자가 일을 하던 중 사고를 당하거나 질병에 걸린 경우, 치료비용과 최소한의 생계보장을 위한 각종 보험급여 지원

**신청방법** 회사의 확인 없이 산재보험 의료기관을 통한 대행신청, 주한 외국공관의 신청 대기 가능

**문의** 근로복지공단(☎1588-0075)

## 再就业许可

外籍员工可在3年内进行就业活动，如有雇主的再就业许可请求，最多可在2年（1年10个月）内延长就业活动期限。

**申请期限** 从就业活动期限到期前90天至7天内

**申请对象** 就业活动期限到期日之前，劳动合同至少维持1个月以上的外籍员工

**咨 询** 光州地方雇佣劳动厅（电话：062-609-8818）

## 再入境就业特例

根据雇佣许可制度入境且即将完成就业期限（4年10个月）的外籍员工（E-9），如符合适用条件，可在出境1个月后重新入境至原工作单位工作。

**申请期限** 从就业活动期限到期前90天至7天内

**申请对象** 就业活动期限到期日之前，劳动合同至少维持1个月的外籍员工

**咨 询** 韩国产业人力公团光州地区本部（电话：062-970-1753）

## 工作场所变更

原则上外籍员工（E-9）不可更换工作单位，但在停业、倒闭、拖欠工资等不可避免的情况下，可在三次以内进行变更。

**申请期限** 自劳动合同终止之日起1个月内  
如果在3个月内未获得变更许可，将被要求出境。

**咨 询** 光州地方雇佣劳动厅（电话：062-609-8818）

## 技能型人才（K-point E74长期居留签证）申请说明

**适用对象** E-9、H-2签证持有者中，已在韩国居住满4年的登记外国人  
※ 在非首都圈地区居住满3年并获得光州广域市推荐者，亦可申请

**申请条件** 根据韩语要求临时豁免政策（至2026年12月31日），需满足转换条件积分制150分及以上

※ 积分制120-150分区间的申请人，可在获得光州广域市推荐加分（30分）后申请

**申请方式** 法务部HiKorea在线申请（网址：hikorea.go.kr）

**咨询方式** 外国人综合咨询中心（电话：1345）

## 工伤保险

当员工在工作中发生事故或患病时，工伤保险将提供医疗费用及各种保险给付，以保障最低的生计保障

**申请方式** 无需公司确认，可通过工伤保险医疗机构代为申请，或由驻韩外国使馆代理申请。

**咨 询** 劳动福利公团（电话：1588-0075）



## 외국인 국민건강보험 당연가입

- 가입대상** 한국에 6개월 이상 체류한 외국인  
 ※ 6개월 동안 출국기간 합이 30일 이하인 경우 계속 국내에 체류한 것으로 간주  
 ※ 1회 30일을 초과하여 출국하는 경우는 재입국일로부터 6개월 이상 체류해야 가능  
 ※ (예외) 유학 또는 결혼이민(F-6)의 체류자격으로 입국한 외국인이 외국인 등록 이후 즉시 가입 가능
- 가입절차** - 6개월 이상 국내 체류한 경우 공단에서 자동 가입처리  
 - 국내 체류지(거소지)로 건강보험증과 보험료 납부 고지서 발송  
 ※ 단, 아래의 경우 반드시 가까운 지사에 방문하여 신고  
 • 자동가입이 되지 않은 경우(건강보험증 등 미수령 시)  
 • 가족(배우자 및 미성년 자녀)동반입국으로 보험료를 세대단위로 납부하고자 하는 경우  
 • 국내에서 유학중인 재외국민 또는 재외동포(F-4)로서, 보험료를 경감받고자 하는 경우
- 보험료** 지역가입자 월 152,790원(유학생 76,390원)
- 납부기한** 다음달 보험료를 매월 25일까지 납부
- 가입혜택** 국민건강보험에 가입하여 입원, 외래진료, 중증질환, 건강검진 등 대한민국 국민과 동일한 혜택을 받을 수 있음
- 가입문의** 1. 국민건강보험공단(☎1577-1000) → 외국어 서비스 단축번호 6번  
 2. 영어, 중국어, 베트남어, 우즈베키스탄어 상담(☎033-811-2000)

## 의료통역 서비스

- 지원대상** 한국어에 서투른 외국인 환자
- 지원내용** 의료통역사 진료동행 서비스(무료)
- 지원언어** 영어, 러시아어, 몽골어, 미얀마어, 베트남어, 우즈베크어, 인니어, 일본어, 중국어, 태국어, 타갈로그어, 대만어
- 문의** 광주이주민건강센터(☎062-956-3353)



## 外籍居民须加入国民健康保险

**须购买国民健康保险的外籍居民** 在韩国居住6个月以上的外国人

※ 6个月内离境时间总计不超过30天时，将被视为长期居住在韩国的外籍居民

※ 超过30天的单次离境，需在重新入境后居住满6个月方可加入

※ (例外) 以留学或结婚移民 (F-6) 资格入境的外国人，在完成外国人登记后即可立即加入

**加入流程**

- 在韩国居住6个月以上时，韩国国民健康保险工团自动处理为“加入”状态
- 向居住地 (住址) 邮寄健康保险证和缴费通知单
  - ※ 但如属于以下情况之一，请本人务必亲自前往就近的分支机构进行申报
    - 未能自动加入时 (未领取健康保险证等)
    - 欲以家庭单位支付健康保险费时 (与配偶及未成年子女一同入境)
    - 在韩国国内留学的外国籍公民或在外韩国同胞 (F-4) 欲减免健康保险费时

**保险费征收标准** 本地参保人：每月152,790韩元 (留学生：76,390韩元)

**缴费期限** 每月25日前支付下月的保费

**加入福利** 通过加入国民健康保险，可以享受入院、门诊治疗、重大疾病、健康检查等与韩国国民相同的福利

**加入咨询**

1. 国民健康保险工团 (☎1577-1000) → 外语服务选择“6号”
2. 英语、中文、越南语、乌兹别克语咨询 (☎033-811-2000)

## 医疗翻译服务

**支援对象** 韩语不熟练的外籍患者

**支援内容** 医疗翻译员陪同就诊服务 (免费)

**支援语言** 英语、俄语、蒙古语、缅甸语、越南语、乌兹别克语、印尼语、日语、汉语、泰语、他加禄语、台语

**咨 询** 光州移民健康中心 (电话：062-956-3353)

## **외국인근로자(미등록외국인 포함) 등 의료지원사업**

**지원대상** 건강보험 등 각종 의료보험제도의 의료혜택을 받을 수 없는 외국인근로자 및 배우자와 자녀(만 18세 미만), 국적취득 이전의 결혼이민자와 그 자녀(만 18세 미만)

**지원내용** 입원부터 퇴원까지 발생한 입원 및 수술 등 진료비

**신청방법** 시행 의료기관 방문 및 전화 문의

**시행의료기관**

의료기관명	소재지	전화번호
전남대학교병원	광주광역시 동구 제봉로 42	062-220-5459
조선대학교병원	광주광역시 동구 필문대로 365	062-220-3677
보라안과병원	광주광역시 서구 상무자유로 170	062-380-5826
광주기독병원	광주광역시 남구 양림로 37	062-650-5597
첨단종합병원	광주광역시 광산구 첨단중앙로 170번길 59	062-601-8140
빛고를 전남대학교 병원	광주광역시 남구 덕남길 80	062-670-9445

## **이주민 무료진료 사업**

**지원대상** 이주노동자, 중도입국자녀, 고려인동포 등

기관명	진료시간	소재지	전화번호
광주이주민건강센터	매주 일요일 13:00 ~ 17:00	광산구 사암로 167(우산동) 3층	062-956-3353
고려인광주진료소	매주 화요일 18:30 ~ 21:30	광산구 산정공원로 50번길 31	062-961-1925

## **다문화 정신건강 무료상담**

**지원대상** 문화적 차이로 인한 우울 및 스트레스 무료상담 제공 및 치료연계 등  
(※ 방문시 전화예약 권장)

**문의** 동구정신건강복지센터(062-233-0468)  
서구정신건강복지센터(062-350-4195)  
남구정신건강복지센터(062-676-8236)  
북구정신건강복지센터(062-267-5510)  
광산구정신건강복지센터(062-941-8567)

## **마약 금지**

대한민국은 마약금지국가로, 마약은 소지만 하고 있어도 형사처벌(신고 112)

**주요 마약류** 필로폰, 아편, 코카인, 헤로인, 대마초, 대마수지, 엑스터시, 케타민 등

**상담(24시)** 한국마약퇴치운동본부(1342)



## 📄 外国工人（包括未登记的外国人）等医疗支援项目

**支援对象** 不能享受各种医疗保险制度中医疗福利的外国工人及其配偶和18岁以下子女，获得国籍之前的结婚移民及其18岁以下子女

**支援内容** 自入院至出院期间需缴纳的住院和手术等医疗费用

**申请方法** 前往实施医疗机构咨询或电话咨询

### 医疗支援项目医疗机构名称

医疗机构名称	地址	联系电话
全南大学医院总院	光州广域市东区霁峰路42	062-220-5459
朝鲜大学医院	光州广域市东区毕门大路365	062-220-3677
甫罗眼科医院	光州广域市西区尚武自由路170	062-380-5826
光州基督医院	光州广域市西区杨林路37	062-650-5597
尖端综合医院	光州广域市光山区尖端中央路170号街59	062-601-8140
光郡全南大学医院	光州广域市南区德南路80	062-670-9445

## 📄 外籍居民免费就诊项目

**免费就诊群体** 外籍工人、后入境的外籍居民子女、在俄韩侨（高丽人）等

医疗机构名称	免费就诊时间	地址	联系电话
光州外籍居民健康中心	每周周日 13:00-17:00	光山区思庵路167（牛山洞）3楼	062-956-3353
高丽人光州诊疗所	每周周二 18:30-21:30	光山区山亭公园路50号街31	062-961-1925

## 📄 多元文化心理健康免费咨询

**支援内容** 提供因文化差异而引起的抑郁和压力的免费咨询以及治疗协助等  
(※ 建议前来时提前电话预约)

**咨 询** 东区心理健康福利中心 (062-233-0468)  
 西区心理健康福利中心 (062-350-4195)  
 南区心理健康福利中心 (062-676-8236)  
 北区心理健康福利中心 (062-267-5510)  
 光山区心理健康福利中心 (062-941-8567)

## 📄 禁止毒品

韩国是禁毒国家，即使仅持有毒品也会受到刑事处罚（举报电话：112）。

**主要毒品种类** 冰毒、鸦片、可卡因、海洛因、大麻、大麻树脂、摇头丸、氯胺酮等。

**咨询(24小时)** 韩国禁毒运动本部(1342)

## 외국인주민 친화병원

이용시 좋은점 통역서비스 제공, 의료비 보험수가 준용

지정병원(20개소)

병 원	전화번호	병 원	전화번호
벨런스의원	062-572-0120	아이안과의원	062-681-7112
첨단우리병원	062-970-6000	광주센트럴병원	062-950-9700
사랑샘병원	062-651-9119	밝은안과21병원	0507-1406-9006
신가병원	062-610-8000	더블유여성병원	062-616-9000
파랑새안과의원	062-236-5400	서광병원	062-600-8000
참조은한방병원	062-943-1111	진요양병원	062-520-3800
광산수원미래아동병원	062-605-2500	명인지과병원	062-682-2875
광주탑정형외과의원	062-250-6000	슬기로운재활의학과병원	0507-1320-1191
한사랑병원	062-960-9190	신세계안과의원	1566-9988
행복을주는가정의학과의원	062-261-0075	동명병원	062-670-3333

## 05 임신과 출산



### 임신, 출산 진료비 지원(국민행복카드)

**지원대상** 임신·출산(유산·사산 포함)이 확인된 외국인 건강보험 가입자 또는 피부양자

**지원금액** 임신 1회 일태아 100만원(다태아는 태아당 100만원)

**지원기간** 이용권 발급일 ~ 출산일(유산·사산일)부터 2년

**신청방법** 건강보험공단지사, 국민행복카드 발급가능 카드사, 은행

**발급카드** BC카드(☎1588-4000), 롯데카드(☎1588-8100), 삼성카드(☎1588-8700), KB국민카드(☎1588-1688), 신한카드(☎1544-7000)

**문 의** 국민건강보험공단(☎1577-1000, nhis.or.kr)

### 결혼이주여성 산모도우미 서비스

**지원대상** 광주광역시에 거주 및 등록 다문화가정 결혼이주여성

**신청기간** 임신 9개월부터 출산 후 60일 이내

**이 용 료** 무료

**지원내용** 이주여성 출신국 산모도우미 방문 서비스(70시간 이내)

**문 의** 북구가족센터(☎062-363-2963)

## 外国居民友好医院

**优势** 提供翻译服务，医疗费用按国家健康保险费率执行

### 指定设施 (20处)

医院	联系电话	医院	联系电话
平衡诊所	062-572-0120	孩子眼科诊所	062-681-7112
尖端友利医院	062-970-6000	光州中央医院	062-950-9700
爱泉医院	062-651-9119	明亮眼科21医院	0507-1406-9006
新佳医院	062-610-8000	W妇女医院	062-616-9000
蓝鸟眼科诊所	062-236-5400	西光医院	062-600-8000
参好韩医院	062-943-1111	振疗养医院	062-520-3800
光山水源未来儿童医院	062-605-2500	名人牙科医院	062-682-2875
光州塔整形外科诊所	062-250-6000	聪明的康复医学医院	0507-1320-1191
韩爱医院	062-960-9190	新世界眼科诊所	1566-9988
幸福家庭医学诊所	062-261-0075	东明医院	062-670-3333

## 妊娠与分娩

### 妊娠、分娩医疗费支援 (国民幸福卡)

**支援对象** 确认怀孕、分娩 (包括流产、死胎) 的外国人健康保险参保者或受扶养者

**支援金额** 怀孕1次, 单胎100万韩元 (多胞胎每胎补助100万韩元)

**支援期间** 卡片发放日至分娩日 (流产日、死胎日) 起 2年

**申请方式** 健康保险工团分支机构、可发行国民幸福卡的信用卡公司、银行

**发行业种** BC卡 (☎1588-4000)、乐天卡 (☎1588-8100)、三星卡 (☎1588-8700)、KB国民卡 (☎1588-1688)、新韩卡 (☎1544-7000)

**咨询** 国民健康保险工团 (☎1577-1000, nhis.or.kr)

### 结婚移民女性 为外籍产妇提供的“产后陪护”服务

**支援对象** 居住在光州广域市及有登记记录的多文化家庭中的结婚移民女性

**申请期限** 怀孕9个月至分娩后60天内

**使用费用** 免费

**支援内容** 提供来自移民女性母国的月嫂访问服务 (70小时以内)

**咨询** 北区家庭中心 (☎062-363-2963)



### 외국인아동 보육료 지원

- 지원대상** 대한민국 국적을 가지지 않은 영유아(외국국적 만3세 ~ 만5세 유아)
- 지원요건** 보호자(부모1)와 유아 모두 광주광역시 거주 3개월 이상
- 제출서류** 보육아동 등록신청서 1부, 출생증빙서류(외국인등록증, 여권, 출생증명서 등), 외국인등록사실증명서
- 지원방법** 재원 어린이집에서 보조금 신청 후 시·군·구에서 직접 외국인 아동 등록 후 어린이집에 지급
- 지원내용** 누리보육료 지원 / 아동 출석일수에 따라 차등 지원 (최고 월 28만원 지원)
- 문의** 동구청 여성아동과(062-608-2664), 서구청 양성평등과(062-360-7648), 남구청 여성가족과(062-607-3525), 북구청 여성보육과(062-410-6416), 광산구청 여성아동과(062-960-8367)

### 외국국적 아동 초등학교 입학

- 취학연령** 당해연도 12월 31일까지 만 6세에 해당하는 아동이 취학의무 대상자가 되며, 다음 해 3월에 초등학교에 입학
- 입학절차** 외국인가정 자녀의 경우 한국에서 태어났더라도 취학통지서가 따로 발급되지 않으므로 국내 거주 사실을 증명할 수 있는 서류를 가지고 가까운 초등학교에 방문하여 입학 상담 필요  
※ 미등록외국인일 경우에도 입학할 수 있으며, 주택임대차계약서, 신원보증서 등 거주사실 및 자녀의 출생연도를 확인할 수 있는 서류를 준비
- 문의** 해당 거주지 학교, 광주광역시교육청 국제교육팀(062-380-4368)

### 중도입국청소년 입학

- 필요서류** 취학 또는 편입학 원서, 본국 재학(졸업)증명서, 성적증명서, 출입국 사실증명서, 국내거주사실확인서류, 외국인등록증(가족관계증명서, 주민등록등본), 예방접종증명서 등
- 문의** 해당 거주지 학교, 광주광역시교육청 국제교육팀(062-380-4368)

### 중도입국·외국인학생 위탁교육기관

- 학교명** 새날학교
- 운영학급** 중등(3학급), 고등(3학급) 학년별 운영/ 한국어 수준별 통합 운영
- 주소** 광주 광산구 평동로 29
- 전화번호** 062-943-8935



## 外籍儿童保育费支援

- 支援对象** 未持有韩国国籍的婴幼儿（外国国籍，年满3周岁至5周岁的儿童）
- 支援条件** 抚养者（父母中1人）及儿童均需在广州广域市居住3个月以上
- 提交材料** 保育儿童登记申请表1份、出生证明材料（外国人登录证、护照、出生证明等），外国人登记事实证明
- 支援方式** 在儿童所在托儿所申请津贴后，由市/郡/区直接为外籍儿童注册，然后直接支付给儿童所在托儿所
- 支援内容** 儿童保育费支援/根据儿童上学出勤天数不同而有实行差别化支援（最高者每月支援28万韩元）
- 咨询处** 东区政府妇女与儿童科(062-608-2664)  
西区政府性别平等科(062-360-7648)  
南区政府女性家庭科(062-607-3525)  
北区政府妇女保育科(062-410-6416)  
光山区区政府妇女与儿童科(062-960-8367)

## 外国国籍儿童小学入学

- 入学年龄** 截至当年12月31日年满6周岁的儿童属于义务入学对象，次年3月入读小学
- 入学程序** 外国家庭子女即使在韩国出生，也不会单独发放学通知书，因此需要携带能证明在韩国居住事实相关材料前往附近的小学进行入学咨询  
× 未登记的外国人也可以入学，需要准备租房合同、身份保证书等能够证明居住事实和子女出生年份相关材料
- 咨询** 入学对象居住地学校，光州广域市教育局国际教育团队（062-380-4368）

## 后入境的青少年（外籍居民子女）入学指南

- 所需文件** 入学或转学申请表、本国在校(毕业)证明、成绩证明，出入境事实证明书，国内居住事实确认文件、外国人登录证(家庭关系证明书、居民登记副本)、预防接种证明等
- 咨询** 入学对象所在居住地学校、光州广域市教育局国际教育团队(062-380-4368)

## 后入境·外籍学生委托教育机构

- 学校名称** 新日学校
- 授课年级** 初中(3个年级)、高中(3个年级) 按年级分开授课/按韩语水平综合授课
- 地址** 光州广域市光山区平洞路29号
- 电话号码** 062-943-8935



## 무료 법률상담

대 상	국내 거주 외국인, 대한민국 국민
지원내용	주택임대차 분쟁상담, 손해배상, 계약 등 민사소송, 개인회생 파산신청 등
주 소	광주 동구 준법로 3
문 의	대한법률구조공단 (☎132)

## 주택 계약시 주의해야 할 점

계약상대 확인	계약서는 집주인과 작성
계약내용 확인	거주기간, 보증금 액수, 월세 액수, 주택소유자(등기부등본 확인)
집 구하는 방법	부동산 중개업소 이용 권장(확인사항, 계약시 필요서류, 법적인 문제 등)

## 외국인 부동산 취득신고

### 부동산거래계약에 의한 부동산을 취득한 경우

계약일로부터 60일 이내 취득신고

※ 지연시 최고 300만 원 과태료 부과

### 상속, 경매 등 계약 외 원인에 의한 부동산을 취득하는 경우

원인발생일로 6개월 이내 취득신고

문 의	동구청 건축과(062-608-2785), 서구청 토지정보과(062-360-7479), 남구청 토지정보과(062-607-3234), 북구청 토지정보과(062-410-6254), 광산구청 부동산지적과(062-960-8243)
-----	---



## 주택 전·월세 임대차 신고제

신고의무	임대인+임차인 계약체결일로부터 30일 이내에 공동신고
신고주택	아파트, 단독·다가구, 연립·다세대, 주거용 오피스텔, 기숙사·고시원 그 외 주거 목적 건물로 공장, 근린생활시설도 가능
신고대상	보증금 6천만원 또는 월세 30만원을 초과하는 주택임대차 계약
신고내용	임대인, 임차인 인적사항, 임대목적물 정보, 계약내용 등
구비서류	신분증, 주택임대차계약서
신고방법	관할 동 행정복지센터
문 의	부동산관리시스템 관리 콜센터(1588-0149)

## 免费法律咨询

- 对象** 居住在韩国国内的外国人、韩国国民
- 支援内容** 房屋租赁纠纷咨询、损害赔偿、合同等民事诉讼、个人破产申请等
- 地址** 光州广域市东区遵法路3
- 咨询** 大韩法律救助工团 (☎132)



## 在签订房屋租赁合同时需要注意的事项

- 确认合同对象** 合同应由房东与租户共同填写
- 确认合同内容** 居住期限、押金金额、月租金金额、房屋所有者（登记簿副本）
- 租房途径** 建议使用房地产中介机构（提供确认事项、签订合同所需文件、法律问题等信息）

## 外国人房地产取得申报

**通过房地产交易合同获得房地产时**  
- 自合同日期起60天内进行申报 ※延迟申报最高可处以300万韩元罚款

**因继承、拍卖等合同外原因取得房地产的情况**  
- 自原因发生日起6个月内进行申报

- 咨询** 东区政府建筑科 (062-608-2785)  
西区政府土地信息科 (062-360-7479)  
南区政府土地信息科 (062-607-3234)  
北区政府土地信息科 (062-410-6254)  
光山区区政府房地产测绘科 (062-960-8243)

## 住房全·月租租赁申报制度

- 申报义务** 出租人+承租人自签订合同之日起30天内进行共同申报
- 申报住房** 公寓、独栋、多户、住宅用公寓、宿舍、学生公寓等居住用途的建筑，工厂、社区生活设施等也可申报
- 申报对象** 保证金超过6000万韩元或月租金超过30万韩元的住房租赁合同
- 申报内容** 出租人、承租人的个人信息、出租物信息、合同内容等
- 附带文件** 身份证、住房租赁合同
- 申报方式** 本人所在辖区行政福利中心
- 咨询** 房地产管理系统管理呼叫中心 (1588-0149)

## 종합소득세 신고

**과세대상** 이자소득, 배당소득, 사업소득, 근로소득(근로소득만 있는 자로서 연말정산한 경우 제외), 연금소득, 기타소득

**신고기간** 5월 1일 ~ 31일

**신고방법** 홈택스(hometax.go.kr) 온라인신고 또는 관할세무서 방문

### 문의처

구 분	문 의
광 주 세 무 서	062-605-0200
북광주세무서	062-520-9200
광 산 세 무 서	062-970-2200
서광주세무서	062-380-5200

## 지방세 납부

종 류	주민세(개인분)	자동차세	재산세
납세의무자	1년이상 체류중인 외국인	차량소유자	부동산 소유자
납부시기	매년 8월	매년 6,12월	매년 7월, 9월
납부방법	고지서 은행납부, 신용카드 조회 납부, 인터넷 납부(wetax.go.kr)		

### 문의처

구 분	문 의
동구청 세무과	062-608-3102/3116
서구청 세무과	062-360-7926/7389
남구청 세무과	062-607-3111/3124
북구청 세무과	062-410-8141/8180
광산구청 세무과	062-960-8122/8159



## 综合所得税申报

**纳税对象** 利息所得、股息所得、营业所得、工资所得（仅有工作所得且已进行年终结算者除外）、养老金所得、其他所得。

**申报期限** 5月1日至31日

**申报方式** 通过国税厅电子税务系统HomeTax (hometax.go.kr) 在线申报或前往管辖税务局办理

**咨询电话**

分类	咨询
光州税务局	062-605-0200
北光州税务局	062-520-9200
光山税务局	062-970-2200
西光州税务局	062-380-5200

## 地方税缴纳

税种	居民税（个人部分）	车辆税	财产税
纳税义务人	居留一年以上的外国人	车辆所有者	不动产所有者
缴纳时间	每年8月	每年6月和12月	每年7月和9月
缴纳方式	持缴费通知书银行缴纳、信用卡查询缴纳、互联网缴纳 (wetax.go.kr)		

**咨询电话**

分类	咨询
东区政府税务科	062-608-3102/3116
西区政府税务科	062-360-7926/7389
南区政府税务科	062-607-3111/3124
北区政府税务科	062-410-8141/8180
光山区区政府税务科	062-960-8122/8159



## 광주광역시 경찰서(범죄 신고·수사)

구 분	주 소	전화번호
광주경찰청	광주 광산구 용아로 112	☎ 182
광주 동부 경찰서	광주 동구 예술길 33	
광주 서부 경찰서	광주 서구 상무공원로 71	
광주 남부 경찰서	광주 남구 용대로74번안길 9-5	
광주 북부 경찰서	광주 북구 서하로 172	
광주 광산 경찰서	광주 광산구 어등대로 551	

## 운전면허취득방법

자국의 운전면허를 한국의 운전면허로 교환

한국 면허로 교환 인정 국가의 면허증 교환 시(서류심사 → 신체검사 → 면허발급)

국제운전면허로 한국에서 운전하는 방법(International Driving Permit)만 가능

한국에서 운전면허시험을 통해 운전면허를 취득하는 방법

- 시험가능언어: 4개언어(한국어, 영어, 중국어, 베트남어)
- 운전면허 취득절차: 도로교통안전공단 안전운전 통합민원 홈페이지(safedriving.or.kr) 면허취득절차 확인가능
- 다문화가정 운전면허 취득 정보제공: 두근두근 드라이빙 홈페이지(wonderfuldriving.com)

## 대중교통

시내버스

광주광역시 버스 기본요금 \* 어린이(만6세~만12세), 청소년(만13세~만18세), 일반인(만19세이상)

구 분	일반인		청소년		어린이	
	현 금	교통카드	현 금	교통카드	현 금	교통카드
일반버스	1,400원	1,250원	1,000원	800원	500원	400원
좌석버스	1,800원	1,700원	1,500원	1,350원	1,000원	850원

※ 기타노선, 환승, 요금정보 등은 광주광역시버스운행정보 홈페이지 (bus.gwangju.go.kr) 에서 확인가능

지하철

지하철 기본요금 \* 어린이(만6세~만12세), 청소년(만13세~만18세), 일반인(만19세이상)

구 분	일반인		청소년		어린이	
	1회용 승차권	교통카드	1회용 승차권	교통카드	1회용 승차권	교통카드
금 액	1,400원	1,250원	1,400원	900원	500원	500원

※ 기타노선, 할인정보 등은 광주광역시 도시철도공사 홈페이지 (grtc.co.kr) 에서 확인가능

## 光州广域市警察局 (报警·调查)

分类	地址	联系电话
光州警察厅	光州广域市光山区龙儿路112	☎ 182
光州东部警察局	光州广域市东区艺术路33	
光州西部警察局	光州广域市西区尚武公园路71	
光州南部警察局	光州广域市南区龙大路74号内街9-5	
光州北部警察局	光州广域市北区楼霞路172	
光州光山警察局	光州广域市光山区鱼登大路551	

## 驾驶执照取得方法

### 将本国的驾驶执照换领为韩国的驾驶执照

在认可韩国驾照换领的国家换领驾照 (文件审查→体检→发放驾照)

### 持有国际驾驶执照 (International Driving Permit) 可在韩国驾驶

### 通过在韩国参加驾驶执照考试取得驾驶执照

- 考试可用语言: 4种语言 (韩语、英语、中文、越南语)
- 取得驾驶执照流程: 道路交通安全工团综合安全驾驶综合服务网站 (safedriving.or.kr) 上可确认
- 为多元文化家庭提供取得驾驶执照信息: 心跳驾驶网站 (wonderfuldriving.com)

## 公共交通

### 市内公交车

光州广域市公交车票价 \* 儿童(6周岁-12周岁)、青少年(13周岁-18周岁)、成人(19周岁以上)

公交车类型	成人		青少年		儿童	
	现金	交通卡	现金	交通卡	现金	交通卡
普通公交车	1,400韩元	1,250韩元	1,000韩元	800韩元	500韩元	400韩元
坐席公交车	1,800韩元	1,700韩元	1,500韩元	1,350韩元	1,000韩元	850韩元

※ 其他路线、换乘及车费信息请参考光州广域市公交运行信息官方主页 (bus.gwangju.go.kr)

### 地铁

光州广域市地铁票价 \* 儿童(6周岁-12周岁)、青少年(13周岁-18周岁)、成人(19周岁以上)

类型	成人		青少年		儿童	
	一次性车票	交通卡	一次性车票	交通卡	一次性车票	交通卡
票价	1,400韩元	1,250韩元	1,400韩元	900韩元	500韩元	500韩元

※ 其他路线及优惠信息请参考光州广域市城市轨道交通公社主页 (www.grtc.co.kr)

## 📄 외국어 재난문자 어플 다운로드 ‘EMERGENCY READY APP’

- 재난문자 5개 외국어로 제공(영어, 중국어, 일본어, 베트남어, 태국어)



## 📄 쓰레기 배출방법

### 일반쓰레기

- 배출일시: 일요일~금요일 오후 8시 ~ 익일 오전 6시
- 배출방법: 종량제 봉투에 담아서 각 가정(상가) 출입구 앞에 배출

### 재활용품

- 배출일시: 지역별 상이(각 자치구 문의)
- 배출품목: 페트병, 플라스틱, 금속캔, 종이류 등
- 배출방법: 외관상 확인 가능한 투명봉투에 종류별로 담아서 배출

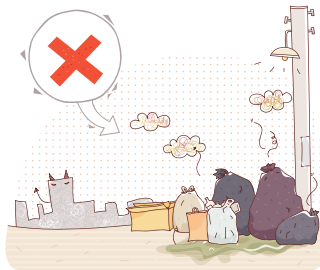
### 음식물쓰레기

- 배출일시: 일요일~금요일 오후 8시 ~ 익일 오전 6시
- 배출방법: 전용용기에 담아 용기용량에 맞는 납부필증을 용기에 부착후 배출

※ 문의: 동구(062-608-2522), 서구(062-360-7667), 남구(062-607-3631), 북구(062-410-6525), 광산구(062-960-8482)

### 문의처

기 관	전화번호
동 구 청소행정과	062-608-2522
서 구 청소행정과	062-360-7667
남 구 환경관리과	062-607-3631
북 구 청소행정과	062-410-6525
광산구 청소행정과	062-960-8482





## 外语灾难短信应用程序下载 "EMERGENCY READY APP" 二维码

提供5种外语的灾难短信服务（英语、中文、日语、越南语、泰语）



08  
👤



## 垃圾处理方法

### 一般垃圾

- 投放时间：星期日至星期五晚上8点至次日凌晨6点
- 投放方法：使用计量制垃圾袋装好后，放置在各家庭（商铺）出入口前

### 可回收物

- 投放时间：根据地区不同（请咨询各自治区）
- 投放物品：塑料瓶、塑料制品、金属罐、纸类等
- 投放方法：使用透明袋按种类分别装好后投放，以便外观确认

### 食物垃圾

- 投放时间：星期日至星期五晚上8点至次日凌晨6点
- 投放方法：装入专用容器后，粘贴与容器容量相符的缴费标签后投放

※ 咨询电话：东区（062-608-2522）西区（062-360-7667）南区（062-607-3631）  
北区（062-410-6525）光山区（062-960-8482）

### 咨询电话

机构	联系电话
东区办事处清洁行政部门	062-608-2522
西区办事处清洁行政部门	062-360-7667
南区办事处环境管理部门	062-607-3631
北区办事处清洁行政部门	062-410-6525
光山区办事处清洁行政部门	062-960-8482





## 광주광역시 한국어 교육기관 안내

운영기관명	교육대상	교육과정	비고	전화번호
광주외국인주민지원센터	외국인주민	무료 지원		1644-3828
가족센터(5개 자치구)	다문화가정	무료 지원	KIIP*운영기관 (서-광산구 /4개구)	동 구: 062-234-5790 서 구: 062-369-0073 남 구: 062-351-5432 북 구: 062-363-2963 광산구: 062-954-8004
(사)고려인마을	고려인	무료 지원	KIIP*운영기관	062-961-1925
(사)외국인근로자문화센터	외국인근로자	비영리민간단체 공익사업	KIIP*운영기관	062-941-2799
글로벌코스모스외국인센터	외국인근로자	비영리민간단체공익사업		062-522-1673
광주국제교류센터	외국인 및 재외동포 등	10주과정 (15만원)		062-226-2733
전남대학교 언어교육원	유학생 등	1학기 10주 / 주20시간 과정 (1학기 130만원)		062-530-3631
조선대학교 한국어학당	유학생 등	1학기 20주 / 주20시간 과정 (1학기 180만원)	KIIP*운영기관	062-230-6675-6
호남대학교 한국어교육원	유학생 등	1학기 10주 / 주20시간 과정 (1학기 120만원)		062-940-5627
광주대학교 한국어과정	유학생 등	1학기 10주 / 주20시간 과정 (1년 440만원)		062-670-2858(중국어) 062-670-2779(베트남) 062-670-2569(몽골어 및 기타)
남부대학교 언어교육원	유학생 등	1학기 10주 / 주20시간 과정 (1학기 120만원)	KIIP*운영기관	062-970-0391~7



## 온라인 무료 한국어교육 사이트

사이트명	사이트	연락처
EBS 두리안	ebs.co.kr/durian/kr	1588-1580
누리세종학당	nuri.iksi.or.kr	02-3276-0700
스터디코리아	study.korean.net	02-6242-1802
국립국어원	korean.go.kr	02-2669-9775



## 외국인주민 유용정보 사이트

운영기관명	교육대상	교육과정	전화번호
중도입국청소년	이주배경청소년지원재단	rainbowyouth.or.kr	02-733-7587
	다가치센터	family.gen.go.kr	062-940-8954
법무부	하이코리아	hikorea.go.kr	
	출입국외국인정책본부	immigration.go.kr	1345
여성가족부	사회통합정보망	socinet.go.kr	
	다문화가족지원포털 다누리	liveinkorea.kr	1577-1366
보건복지부	보건복지 콜상담센터	129.go.kr	
	복지로	bokjiro.go.kr	129
고용노동부	고용노동부 홈페이지	moel.go.kr	
	외국인고용관리 시스템	eps.go.kr	1350
경찰청	워크넷	work.go.kr	
	안전Dream 경찰지원센터	safe182.go.kr	182

# 韩国语教育指南

## 光州广域市韩语教育机构指南

运营机构	教育对象	教育课程	备注	电话号码
光州外籍居民支援中心	外籍居民	提供免费支援		1644-3828
家庭中心(5个辖区)	多文化家庭	免费	KIIP*运营机构 (西区至光山区/4个区)	东区: 062-234-5790 西区: 062-369-0073 南区: 062-351-5432 北区: 062-363-2963 光山区: 062-954-8004
(社)高丽人村	高丽人	免费	KIIP*运营机构	062-961-1925
(社)外国工人文化中心	外籍工人	非营利民间组织 公益项目	KIIP*运营机构	062-941-2799
Global Cosmos 外国人中心	外籍工人	非营利民间组织 公益项目		062-522-1673
光州国际交流中心	外国人及 韩国侨民等	10周课程 (15万韩元)		062-226-2733
全南大学语言教育院	国际学生等	1学期10周/每周20小时课程 (1学期130万韩元)		062-530-3631
朝鲜大学韩国语学堂	国际学生等	1学期20周/每周20小时课程 (1学期180万韩元)	KIIP*运营机构	062-230-6675-6
湖南大学韩国语教育院	国际学生等	1学期10周/每周20小时课程 (1学期120万韩元)		062-940-5627
光州大学韩国语课程	国际学生等	1学期10周/每周20小时课程 (1年440万韩元)		062-670-2858(汉语) 062-670-2779(越南语) 062-670-2569(蒙古语及其他)
南部大学语言教育院	国际学生等	1学期10周/每周20小时课程	KIIP*运营机构	062-970-0391-7

## 免费在线韩国语学习网站

名称	网址	联系方式
EBS Durian	www.ebs.co.kr/durian/kr	1588-1580
NURI世宗学堂	nuri.iksi.or.kr	02-3276-0700
Study Korean	study.korean.net	02-6242-1802
国立国语院	korean.go.kr	02-2669-9775

## 免费在线韩国语学习网站

分类	Tên trang web	网址	联系电话
后入境的外籍青少年	外籍移居青少年支援基金会	rainbowyouth.or.kr	02-733-7587
	田胜中心	family.gen.go.kr	062-940-8954
	Hi Korea	hikorea.go.kr	
法务部	出入境外国人政策本部	immigration.go.kr	1345
	社会融合信息网	socinet.go.kr	
女性家族部	多文化家庭支援门户网站 DaNuri	liveinkorea.kr	1577-1366
保健福利部	保健福利部 电话咨询中心	129.go.kr	
	BOKJIRO	bokjiro.go.kr	129
雇佣劳动部	雇佣劳动部网站	moel.go.kr	
	外国人雇佣管理系统	eps.go.kr	1350
警察厅	Work网	work.go.kr	
	安全Dream 警察支援中心	safe182.go.kr	182

# 10

## 알아두면 편리한 생활전화



### 긴급전화안내

긴급 ☎112(범죄)/☎119(재난)			
해양사건, 사고	122	마약·범죄 종합신고	1301
가스	1544-4500	학교폭력	117
수도	062-121	밀수, 관세	125
실종, 범죄상담	182	환경오염	128
불량식품	1399	전기안전	1588-7500
군 위기, 범죄	1303	자살	1393
전기사고	123	노인학대	1577-1389
청소년상담	1388	여성폭력	1366
정신건강상담	1577-0199	사이버테러	118

### 기타전화안내

보건복지부 콜센터	129	대한법률구조공단	132
인권침해상담	1331	외교부 영사 콜센터	국내: 02-3210-0404 해외: (82-2)3210-0404
외국인력상담센터	1577-0071	국민건강보험공단	1577-1000
정신건강상담	1577-0199	병원약국 안내	1399
소비자상담센터	1372	고용노동부 상담센터	1350

### 외국인을 위한 통역·상담전화 안내

기관명	상담내용	운영시간
다누리콜센터 ☎1577-1366	- 한국종합생활정보제공, 폭력피해 긴급지원 및 사후관리, 생활통역 및 3자 통화 서비스, 변호사 상담, 가족상담 및 부부상담 - 12개국 통역 영어, 중국어, 베트남어, 필리핀어, 캄보디아어, 몽골어, 러시아어, 일본어, 태국어, 라오스어, 우즈베크어, 네팔어	365일 24시간
외국인종합안내센터 ☎1345	- 출입국 민원 상담 및 생활편의 안내 서비스, 중앙·지자체, 공공기관 및 비영리 기관 업무 3자 통역 서비스, 마을 변호사 제도 3자통역서비스 - 19개국 통역 중국어, 영어, 베트남어, 타이어, 일본어, 몽골어, 인도네시아어, 프랑스어, 방글라데시어, 파키스탄어, 러시아어, 네팔어, 캄보디아어, 미얀마어, 독일어, 스페인어, 필리핀어, 아랍어, 스리랑카어	평일 09:00 ~ 22:00
한국관광공사 ☎1330	- 한국관광정보 안내 9개국 통역	365일 한국어, 영어, 일본어, 중국어, 러시아어(24시간) 베트남어, 태국어, 말레이/인도네시아어(08:00-19:00)
BBB KOREA ☎1588-5644	- 통역봉사단 - 20개국 통역 영어, 일본어, 중국어, 프랑스어, 스페인어, 이탈리아어, 러시아어, 독일어, 포르투갈어, 아랍어, 폴란드어, 터키어, 스웨덴어, 태국어, 베트남어, 인도네시아어, 몽골어, 인도어, 말레이시아어, 스와질리어	365일 24시간

## 紧急呼叫电话指南

紧急☎112(犯罪) / ☎119(灾难)			
海洋事故, 事故	122	毒品·犯罪 综合报警	1301
天然气	1544-4500	校园暴力	117
自来水	062-121	走私、关税	125
失踪、犯罪咨询	182	环境污染	128
劣质食品	1399	电气安全	1588-7500
军事危机、犯罪	1303	自杀	1393
电气事故	123	虐待老人	1577-1389
青少年咨询	1388	女性暴力	1366
心理健康咨询	1577-0199	网络暴力	118

## 其他电话指南

保健福利部热线	129	大韩法律援助工团	132
人权侵害咨询	1331	外交部领事热线	韩国国内: 02-3210-0404 国外: (82-2)3210-0404
外籍工人咨询中心	1577-0071	民健康保险工团	1577-1000
心理健康咨询	1577-0199	医院及药店指南	1399
消费者咨询中心	1372	雇佣劳动部咨询中心	1350

## 为外国人提供的翻译·电话咨询指南

机构名称	咨询内容	运营时间
Danuri呼叫中心 ☎ 1577-1366	- 提供韩国综合生活信息; 提供暴力受害者紧急援助和事后管理; 提供生活口译和第三方通话服务; 提供律师咨询; 提供家庭咨询和夫妻咨询 - 12国语言翻译 英语、中文、越南语、菲律宾语、柬埔寨语、蒙古语、俄语、日语、泰语、老挝语、乌兹别克语、尼泊尔语	365天 24小时
外国人综合咨询中心 ☎ 1345	- 入境和出境咨询服务; 生活便利指南服务; 中央和地方政府、公共机构和非营利机构的工作第三方翻译服务; 乡村律师制度的第三方翻译服务 - 19国语言翻译 中文、英语、越南语、泰语、日语、蒙古语、印度尼西亚语、法语、孟加拉语、巴基斯坦语、俄语、尼泊尔语、柬埔寨语、缅甸语、德语、西班牙语、菲律宾语、阿拉伯语、斯里兰卡语	平时 09:00-22:00
韩国旅游发展局 ☎ 1330	- 韩国旅游信息指南 9国语言翻译	365天 韩语、英语、日语、中文、俄语 (24小时) 越南语、泰语、马来/印度尼西亚语 (08:00-19:00)
BBB KORREA ☎ 1588-5644	- 翻译志愿者服务团 - 20国语言翻译 英语、日语、中文、法语、西班牙语、意大利语、俄语、德语、葡萄牙语、阿拉伯语、波兰语、土耳其语、瑞典语、泰语、越南语、印度尼西亚语、蒙古语、印地语、马来语、斯瓦希里语	365天 24小时

# 11

## 외국인주민 지원 기관·단체 현황



기관·단체명	연락처	기관·단체명	연락처
광주광역시 (외국인주민과)	062-613-1440	광주외국인주민지원센터	1644-3828
광주광역시 동구 (여성아동과)	062-608-2656	다누리콜센터 광주센터	062-366-1366
광주광역시 서구 (양성평등과)	062-350-4043	(사)광주이주민건강센터	062-956-3353
광주광역시 남구 (여성가족과)	062-607-3531	(사)광주이주민종합지원센터	062-962-3004
광주광역시 북구 (청년미래정책관)	062-410-8027	(사)고려인마을종합지원센터	062-961-1925
광산구 (외국인주민과)	062-960-4136	광주이주민지원센터	062-959-9335
동구가족센터	062-234-5790	(사)아시아인권문화재단	062-224-7448
서구가족센터	062-369-0072	새날학교	062-943-8935
남구가족센터	062-351-9337	광주이주여성지원센터	070-7502-6797
북구가족센터	062-363-2963		
광산구가족센터	062-954-8004		

# 12

## 유학생 관련정보



### 비자신청 및 연장

비자네비게이터에서 확인 [visa.go.kr/openPage.do?MENU\\_ID=10101#this](http://visa.go.kr/openPage.do?MENU_ID=10101#this)



### 시간제 취업

**기본원칙** 통상적으로 학생이 행하는 시간제취업(단순노무 등)에 한정

**신청방법** 근로계약 ⇒ 시간제취업확인서 작성(대학 국제교류처 등) ⇒ 출입국관리사무소 신청 ⇒ 허가 또는 불허



**대상 및 허용범위** 체류자격별 상이 ⇨ 스테디인코리아에서 확인 [studyinkorea.go.kr/ko/study/ForeignParttime.do](http://studyinkorea.go.kr/ko/study/ForeignParttime.do)

상담이 필요할 때

기관	연락처	기관	연락처
광주외국인주민지원센터	1644-3828	호남대학교 학생상담센터	062-940-5630
전남대학교 국제협력과	062-530-3787	송원대학교 국제교육원	062-360-5911
조선대학교 국제협력팀	062-230-6497		

# 外籍居民支援机构·团体现况

机构·团体名	联系电话	机构·团体名	Phone Number
光州广域市 (外籍居民科)	062-613-1440	光州外籍居民支援中心	1644-3828
光州广域市东区 (妇女儿童科)	062-608-2656	Danuri热线中心 光州中心	062-366-1366
光州广域市西区 (性别平等科)	062-350-4043	(社) 光州移民健康中心	062-956-3353
光州广域市南区 (妇女家庭科)	062-607-3531	(社) 光州移民综合支援中心	062-962-3004
光州广域市北区 (青年未来政策官)	062-410-8027	(社) 高丽人村综合支援中心	062-961-1925
光山区 (外籍居民科)	062-960-4136	光州移民支援中心	062-959-9335
东区家庭中心	062-234-5790	(社) 亚洲人权文化财团	062-224-7448
西区家庭中心	062-369-0072	新日学校	062-943-8935
南区家庭中心	062-351-9337	光州移民女性支援中心	070-7502-6797
北区家庭中心	062-363-2963		
光山区家庭中心	062-954-8004		

# 国际学生相关信息

## 签证申请与延长

详情请参阅Visa Navigator网站

[https://www.visa.go.kr/openPage.do?MENU\\_ID=10101#this](https://www.visa.go.kr/openPage.do?MENU_ID=10101#this)



## 兼职工作

**基本原则** 通常仅限于学生从事的兼职工作 (简单劳务等)

**申请流程** 签订劳动合同 ⇒ 填写兼职就业确认书 (由大学国际交流处等提供)  
管理事务所申请 ⇒ 获批或被拒

**适用对象及允许范围** 因居留资格而异

详情请参阅Study in Korea网站: [Study in Korea] ([studyinkorea.go.kr/ko/study/ForeignParttime.do](http://studyinkorea.go.kr/ko/study/ForeignParttime.do))



## 咨询机构

机构	联系方式	机构	联系方式
光州外籍居民支援中心	1644-3828	湖南大学学生咨询中心	062-940-5630
全南大学国际合作科	062-530-3787	松源大学国际教育学院	062-360-5911
朝鲜大学国际合作组	062-230-6497		



## 光州外籍居民支援中心

光州外国人居民支援中心致力于打造「与外国居民共建的“包容城市光州”」，帮助他们成为当地社区中平等的一员。

### 项目介绍

- **为外籍居民提供在本地定居支援的“外籍居民综合服务”**  
包括外籍居民综合咨询、外籍居民专项业务的外出及上门咨询、“一站式”咨询日，以及外籍居民“光州生活引导者”志愿者团队。  
※ “一站式咨询日”会在每月的第一个星期天进行
- **为了增强外籍居民的自立能力而设的教育项目**  
包括韩语教育、信息化教育、定居教育“光州生活入门说明会”、就业能力培训  
※ 定居教育“光州生活新居民指导”会在每月的第一个星期天进行  
※ 所有教育课程均可通过官方网站或电话报名
- **为扩大光州广域市市民与外籍居民交流的文化交流支持**  
包括“地球村朋友”文化探访、全球文化语言课堂、全球社区支持项目、“世界人日”庆祝活动

### 使用指南

**工作时间** 周一至周日 9:00-18:00 (法定节假日休息)

**咨询电话** **1644-3828**

**提供语言** (周一至周日) 英语、中文、越南语、乌兹别克语、俄语  
(周六至周日) 越南语、蒙古语、泰语、菲律宾语、高棉语、尼泊尔语

**地 址** 光州广域市光山区风咏路145号街82

 [girc.or.kr](http://girc.or.kr)

 [girc@gic.or.kr](mailto:girc@gic.or.kr)

 [facebook.com/girc16443828](https://facebook.com/girc16443828)

 [instagram.com/girc16443828](https://instagram.com/girc16443828)

