



핫플레이스부터 동네까지 광주를 경험하는 5가지 매력 **오매광주**

핫플레이스부터
동네까지

오매 광주

관광가이드북

광주를 경험하는
다양한 매력



핫플레이스부터 동네까지
광주를 경험하는 5가지 매력

오매광주



오매광주의 '오매'는 전라도 감탄사로 놀랄 때 흔히 쓰는 말입니다.

또한 오매불망의 의미로 '자나 깨나, 언제나라는' 염원의 의미도 담겨있습니다.

무엇보다 광주를 찾는 분들이 광주에서 만날 수 있는 다섯 가지의 매력(五魅)을 나타냅니다.

오매(五魅), 예의미흥정(藝義味興情)이 넘치는 광주에서 당신만의 멋진 여행을 즐겨보시기 바랍니다.

무등산을 배경으로 꽃피워 온
예향, 의향, 미향 광주



W

G

U

G

N

J

A

유네스코 3관왕 도시 광주

세계적으로 가치를 인정받은 광주 정신,
무등산의 주상절리대와 자연생태계,
그리고 국내 최초 미디어아트 창의도시 선정까지
광주가 세계 역사 속의 유네스코 지정도시로 자리매김하고 있다.



United Nations
Educational, Scientific and
Cultural Organization



2023

유네스코 세계지질공원
무등산권 지질공원 재인증



2011

유네스코 세계기록유산
5·18민주화운동 기록물



2019

유네스코 미디어아트(Media Arts)
창의도시 재선정



오매 광주

빛에서 태어나 주위를
환히 비추는 '오매나'와 함께
다섯가지 매력이 넘치는
오매 광주로 떠나볼까요?



역사·문화·예술여행의 중심

오매 멋지네

국립아시아문화전당	12
충장로·구서청사거리	14
K-POP스타의 거리	15
충장22	15
광주예술의거리	16
청춘발산마을, 서창향토문화마을	17
광주폴리	18
광주미디어아트플랫폼 G.MAP	20
국립5·18민주묘지	22
옛 전남도청 & 5·18민주광장	23
금남로	23
전일빌딩245	25
5·18민주화운동기록관	25
양림역사문화마을	26
평권마을	27
사직공원 전망타워	27
광주비엔날레·광주디자인비엔날레	28
광주극장	29
사직동 통기타 거리	29



맛있게 즐기는 식도락 여행

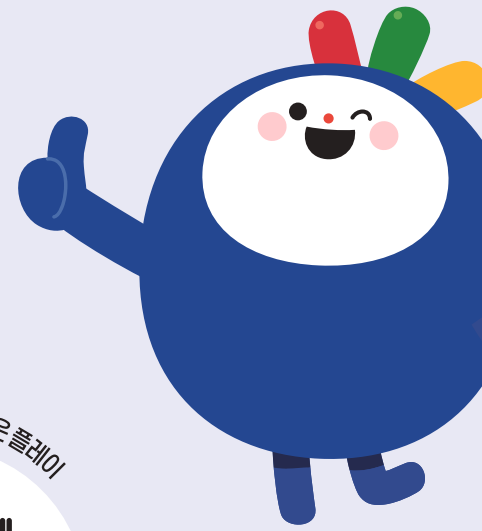
오매 맛있네

무등산보리밥	32
광주죽먹밥	32
광주상추튀김	32
송정리향토떡갈비	33
광주오리탕	33
광주육전	33
광주계절한식	33
굴비정식	34
홍어삼합	34
광주공원 포장마차 거리	34
동곡동 꽃게장 백반 거리	34
광주 전통시장	35
대인예술시장	36
1913송정역시장	37
빵지순례	38
카페거리	39



오매나

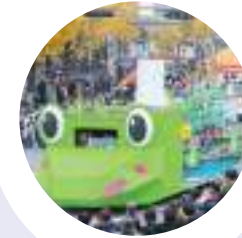
찬란한 빛고를 광주와 속 빼닮은 오매나는
빛 光(光) 자를 모티브로 의인화하여 만들어졌다.
빛의 3원색인 빨강, 녹색, 파랑과 합성색인
흰색, 노랑을 사용해 오색으로 표현했다.



작정하고 즐기는 흥겨운 플레이

오매 즐겁네

광주프린지페스티벌	56
광주 추억의 총장축제	57
광주미디어아트페스티벌	58
광주김치축제	59
계절별 축제·공연	60
국립광주과학관	62
우치공원, 패밀리랜드	62
광주김치타운	63
세계김치연구소	63
남도향토음식박물관	63
미술관·박물관	64
평촌마을	66
서창한옥문화관	66
빛고을농촌테마공원	66
고싸움놀이테마공원	66
광주기아챔피언스필드	67
광주월드컵경기장	67



수려한 자연경관과 힐링타임

오매 편하네

무등산국립공원	42
광주호 호수생태원	46
풍류남도나들이	47
중심사	48
무각사	48
월봉서원	49
광주향교	49
희경루	50
만귀정	50
충장사	51
포충사	51
사진 찍기 좋은 꽃길	52
밤에 뷰가 더 멋진 야경스팟	53



사똥팔팔 편리한 광주관광

오매 반갑네

광주여행자플랫폼	70
광주종합버스터미널	71
광주송정역(KTX, SRT)	71
광주공항	71
전통상설공연	72
김대중컨벤션센터	73
광주마이스파크	73
체험관광 프로그램	74
관광 부가정보	75
광주 관광정보	80



핫플레이스부터 동네까지

오매광주

광주를 경험하는 5가지 매력

역사·문화·예술여행의 중심

오매 멋지네

광주의 과거와 현재,
앞으로의 나아갈 미래의 이야기를 들어본다



아시아 문화의 꽃을 피우는 곳

국립아시아문화전당

국립아시아문화전당(ACC)이 국내외 관광객이 꼭 가봐야 할 대한민국 대표 관광명사로 2회 연속 선정됐다. 국립아시아문화전당은 한국관광공사의 '2021~2022 한국관광 100선'에 이어 '2023~2024 한국관광 100선'에 이름을 올렸다. 복합문화공간의 규모로는 세계 최고인 곳으로 아시아 문화의 교류, 문화자원 수집·연구, 콘텐츠의 창·제작, 전시, 공연 등이 한 곳에서 이루어진다. 광주의 테마인 빛과 숲을 주제로 한 지상공원화 건축 양식이 상징적이며 전시, 공연, 도서관 등 다양한 시설의 문화를 체험하고 즐길 수 있는 문화놀이터인 동시에 아시아의 아카이빙된 자료를 찾아 연구하고 탐구할 수 있는 배움터이기도 하다. 2021년 광주 유니크 베뉴로 선정되었으며, 민주평화교류원, 문화정보원, 문화창조원, 어린이문화원, 예술극장, 아시아문화광장, 하늘마당 등의 시설이 구축되어 있다.

📍 동구 문화전당로 38 📞 1899-5566 🌐 acc.go.kr

🕒 개관시간

내부시설 10:00~18:00 - 문화정보원, 문화창조원 10:00~20:00(수, 토)
 - 특별열람실 10:00~17:30(화~토, 11:30~14:00 휴실)
 외부시설 06:00~22:00 - 휴관일 : 공휴일, 매주 월, 1월 1일

※ 공연, 전시, 행사, 교육 등 전담일정에 따라 개관시간이 변동될 수 있습니다.



가족문화축제 하우편



아시아문화주간



빅도어시네마

어린이문화원

국내 최대 어린이 문화시설로 아시아 문화를 기반으로 한 체험, 교육, 공연이 열리며 옥상에는 어린이놀이터와 공원이 갖추어져 있음

문화정보원

아시아 문화자원을 연구, 수집하고 라이브러리 파크를 통해 체험, 열람할 수 있는 곳으로 참여형 문화교육과 문화전문인력 양성 프로그램을 진행

문화창조원

인문, 예술, 첨단과학이 결합된 융·복합 콘텐츠를 기획·개발하는 곳이며 옥상에 위치한 하늘마당은 잔디 위에서 하늘과 별을 볼 수 있는 명소

예술극장

대중성과 예술성을 담은 작품이 무대에 오르는 곳으로 자유롭게 창의적인 콘텐츠를 선보이는 공연예술의 창·제작소

관광 Plus +

하늘마당에 올라 경치를 감상하고 전시, 도서관 열람, 아카이브 등의 다양한 문화 공간인 라이브러리파크에 둘러보자.



열정과 낭만의 만남

청춘과 유행의 거리

충장로·구시청사거리



vÉ~Ü>

쇼핑, 패션, 맛집의 필수 코스인 충장로부터 클럽, 술집이 분야성을 이루는 구시청까지 생동감과 박진감이 넘쳐 흐르는 곳이다. 충장로는 쇼핑, 음식점, 영화관, 공연시설 등이 밀집되어 있는 광주 최고의 변화가이자 추억의 충장축제가 열리는 장소이다. 충장로 옆의 구시청은 24시간 잠들지 않는 젊은 열기가 가득한 곳으로 사거리에 위치한 광주폴리 '열린 공간'에서는 버스킹도 열린다.

☎ 동구 충장로 일원

관광 Plus +

충장로 패션 거리에서 브랜드 의류, 보세 의류, 액세서리 등 다양한 쇼핑을 즐겨 보자.



충장22

옛 간장공장이 문화·예술인과 시민이 함께 어울리는 광주 문화예술 복합공간으로 재탄생한 곳이다.

☎ 동구 충장로22번길 2 ☎ 062-413-1122



K-POP스타의 거리

광주 출신 K-POP 스타들이 꿈을 이루기 위해 충장로 일대의 댄스학원과 무대에서 노력했던 발자취를 느낄 수 있으며 BTS 제이홉 팬들의 메시지를 담은 흡월드 조형물이 세워져있다.

☎ 동구 충장로 옛 학생회관 뒷골목 (광주충장로우체국 뒷편) 충장로안길 36번길에서 시작

남도예술의 맥을 잇는

광주예술의거리



금남로 옆에 위치한 곳으로 한국화, 서예, 공예 등 남도예술의 맥을 이어간다. 서울의 인사동처럼 표구점, 화방, 갤러리, 골동품, 소극장 등이 들어서 있다. 총장로 또는 국립아시아문화전당에서 도보 5분 이내의 거리에 위치한 곳이니 꼭 둘러보길 바란다.

📍 동구 예술길 24 일원



골목길이 매력적인

문화가 있는 마을



청춘발산마을

70~80년대 방직여공들이 모여 살던 마을이 컬러아트프로젝트와 공공디자인을 통해 색채감이 넘치는 곳으로 탈바꿈했다. 마을 입구의 벽화, 곳곳의 조형물, 철재로 만든 뽕뽕브리치 등 활기가 가득하다.

📍 서구 천변좌로 12-16 ☎ 062-464-0020
🌐 bal-san.com

관광 Plus +

청춘발산마을에서는 형형 색색의 108계단을 올라 보자.

서창향토문화마을

조선 중기 한옥의 모습을 간직한 곳으로 전통문화와 향토문화를 체험할 수 있다. 골목의 돌담길을 따라 걸으며 여유로운 시간을 보낼 수도 있고 마을에서 내다보이는 서창들녘의 황금물결과 석양이 장관이다.

📍 서구 세동1길 32 향토문화체험관
☎ 062-373-1365 🌐 schanok.or.kr

관광 Plus +

서창향토문화마을에 있는 한옥문화관에서는 전통 문화강좌, 예절학당 등의 프로그램을 운영한다.





소통의 오두막



열린장벽



기억의 상자



광주사랑방

세계적인 건축가들의
도시재생 프로젝트

광주폴리



열린공간

폴리(Folly)는 본래의 기능을 잃고 장식적 역할을 하는 건축물을 의미한다. 유럽의 대저택 정원에 있는 기능이 없는 장식적 건축물이 그 사례이다. 하지만 광주폴리는 공공 공간 속에서 장식과 기능의 역할을 하며 도시 재생에 기여하고 있다. 광주비엔날레와 디자인비엔날레의 일환으로 시작되었고 현재 광주폴리 I, II, III가 군집을 이루며 구도심 지역에 강력한 문화적 힘을 전달하고 있다. 예약을 통해 폴리투어를 할 수 있다.

☎ 광주폴리 관리자 : 북구 비엔날레로 111 ☎ 062-608-4265 🌐 gwangjufolly.org



광주사람들



유동성 조절



광주천독서실

F O L L Y T O U R

집중투어 | 도보 30분~40분

광주사랑방 → 열린공간 → 기억의 현재화 → 열린장벽 → 99칸 → 유동성 조절

광주폴리 I, II 혼합투어 | 도보 1시간~1시간 30분

유네스코 화장실 → 열린장벽 → 99칸 → 투표 → 기억의 상자 → 광주사랑방

전체투어 | 도보 1시간 30분~2시간

광주사랑방 → 열린공간 → 기억의 현재화 → 열린장벽 → 99칸 → 유동성 조절 → 광주사람들 → 서원문 제등 → 소통의 오두막 → 잠망경과 정자

드라이빙투어 | 자가용 30분~40분

광주사랑방 → 열린장벽 → 99칸 → 유동성 조절 → 광주사람들 → 서원문 제등 → 소통의 오두막 → 푸른길 문화센터

폴리투어



뷰폴리+설치작업 자율건축

유네스코 미디어아트 창의도시 광주

미디어아트플랫폼

광주미디어아트플랫폼 G.MAP

2014 유네스코 미디어아트 창의도시로 선정된 광주에서 AI(인공지능), VR(가상현실), 로봇, 인터랙티브 아트, 오디오-비주얼 퍼포먼스를 모두 만나 볼 수 있는 광주만의 독창적인 미디어아트 창·제작 전시공간이다.

📍 남구 천변자로338번길 10 ☎ 062-613-6123

🕒 개관시간 : 10:00~18:00(월요일 정기휴무, 1월 1일, 설날, 추석 당일 휴관)

관광 Plus +

미디어아트플랫폼에서는 개인별, 단체별 투어코스가 마련되어 있다.



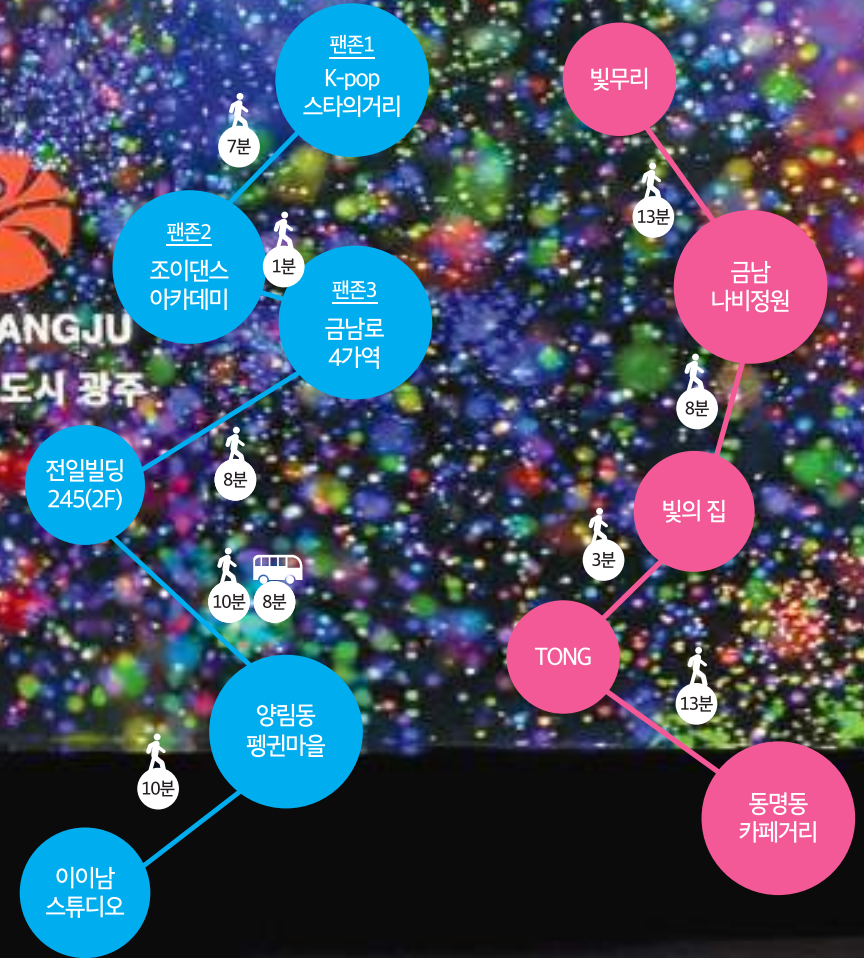
GWANGJU

유네스코 미디어아트 창의도시 광주

K-POP DAY to NIGHT



MEDIA ART NIGHT to NIGHT



민주·인권·평화의 도시

5·18민주화운동 역사의 현장

국립5·18민주묘지

국립5·18민주묘지는 민주주의를 수호했던 역사적인 상징이다. 5·18민주화 운동 기록물이 2011년 유네스코 세계기록유산에 등재되며 이곳은 분노와 슬픔을 넘어서 미래에 대한 희망과 다짐의 장소가 되었다. 새로운 생명의 부활과 희망을 뜻하는 5·18민중항쟁추모탑, 5·18 영상 상영 및 전시공간인 승모루, 희생자들을 추모하는 유영봉안소 등을 둘러볼 수 있다.

- 📍 북구 민주로 200 ☎ 062-268-0518 🌐 mpva.go.kr/518/index.do
- 🕒 개방시간 : 09:00~18:00(연중무휴)
- ※ 참배시간 고려하여 17:00까지 입장

관광 Plus +

5·18기념일의 하루 전날 금남로에서 5·18전야제가 열린다. 오월 광주의 대동 정신을 담은 거리행진과 굿, 풍물패 등 볼거리가 다양하다.



옛 전남도청 & 5·18민주광장

옛 전남도청은 최후의 항전지로 5·18과 미디어를 결합한 작품들을 관람할 수 있다. 민주광장은 분수대를 연단으로하여 항쟁의지를 불태웠던 장소이다.

- 📍 동구 금남로1가 41 ☎ 1899-5566

※ 5·18과 광주의 문화자원들을 연계한 오월길을 걸어 보자.

- ☎ 062-360-0553 🌐 518road.518.org



금남로

옛 전남도청에서 옛 광주은행 사거리 518m는 5·18광주민주화운동 등 한국 현대사의 역사를 간직한 곳으로 '유네스코 민주인권로'로 지정되었다.

- 📍 동구 금남로 일원

광주정신의 옛 모습을 그대로

역사문화의 대표공간



전일빌딩245

금남로 일원에서 거의 유일하게 옛 모습을 그대로 간직한 전일빌딩245는 245개 탄흔이 발견되며 5·18민주화운동의 역사적 참상을 다시 한번 세상에 알리게 되었다.

1층의 전일 아카이브에서는 1968년 1차 준공부터 2020년 리모델링까지의 연혁과 사진 자료를 확인할 수 있으며, 헬기 사격을 AR로 체험할 수 있다. 2층에는 다양한 아트상품을 접할 수 있는 남도관광센터, 3층에는 디지털정보도서관, 시민갤러리 등이 있으며 이외에도 탄흔보존구간, Moon라운지&스탠드 등 전시와 체험공간이 다양하게 마련되어 있다.

- ☎ 동구 금남로 245 ☎ 062-225-0245
- 🕒 개방시간 : 매일 09:00~19:00 (문화해설시간 10:00~18:00) / 휴관일 : 1월 1일, 설날, 추석 당일

관광 Plus +

계엄군과 시민군이 교전했던 장소를 재현한 3층의 시민갤러리와 5·18기념공간인 9~10층을 방문해 보자. 이곳의 외벽에서만 탄흔 14개가 발견되었다.



5·18민주화운동기록관

옛 광주카톨릭센터에 자리한 기록관으로 유네스코 세계 기록유산으로 등재된 5·18기록물이 수집·보관되어 있다. 1층~3층은 상설 전시실이며 6층은 윤공희 대주교실이 복원되어 있다.

- ☎ 동구 금남로 221 ☎ 062-613-8204 🌐 518archives.go.kr
- 🕒 관람시간 : 매일 09:00~18:00
- 휴관일 : 1월 1일, 설날, 추석 당일 및 매주 월

관광 Plus +

5·18민주화운동기록관, 5·18민주평화기념관, 5·18민주광장, 전일빌딩245는 국립아시아문화전당 일원에 위치하고 있어서 코스로 방문하기 좋다.



— 전통 한옥과 서양식 건물이 어우러진 —

근·현대역사 100년의 흔적

양림역사문화마을

한국과 서양, 유교와 기독교, 전통과 근대가 공존하는 양림역사문화마을. 광주의 원형이라고 칭하기도 하는 곳으로 이장우 가옥과 최승호 가옥이 대표적이다. 선교사들의 헌신을 기리는 순례지이기도 하며 우일선 선교사 사택, 오웬기념각, 선교사 묘역 등에서는 그들의 흔적과 서양식 건물을 둘러볼 수 있다. 또한 시인 김현승, 작곡가 정율성을 비롯해 걸출한 작가, 시인, 음악인을 배출했다.

📍 남구 서서평길 7 📞 062-676-4486 🌐 visityangnim.kr

관광 Plus +

양림동 관광안내소 옆의 마을이야기관을 관람하고 관광해설사와 함께 탐방하는 것을 추천한다. 양림오거리를 기점으로 트렌디한 카페와 음식점이 곳곳에 있다.



펭귄마을

폐품이 예술작품으로 탈바꿈한 정크아트 마을로 무릎이 불편한 어르신이나 뒤통뒤뚱 걷는 모습이 마치 펭귄 같다고 하여 지어진 이름이다. 양림동행정복지센터 옆의 이정표를 따라 좁다란 골목길을 들어가면 개성 있는 전시장으로 탈바꿈한 옛 마을의 모습을 볼 수 있다.

📍 남구 천변좌로446번길 7

관광 Plus +

펭귄마을의 대표 빵인 펭귄빵도 먹고 바로 옆에 위치한 BTS제이홉 벽화에서 기념사진도 촬영해 보자.

양림동 미술관



양림미술관

남구 제중로 70

이강하미술관

남구 3·1만세운동길 6
062-674-8515

한희원미술관

남구 양촌길 27-6
062-653-5435



사직공원 전망타워

광주 도시를 360도로 조망할 수 있으며 미디어아트와 함께 아름다운 야경을 감상할 수 있다. 3층 갤러리&카페와 같은 문화공간 등 함께 즐길거리가 많고 봄이면 벚꽃이 만발해 시민들이 즐겨 찾는다.

📍 남구 사직길 49

열정과 낭만의 만남

요즘감성 예술여행



광주비엔날레

1995년에 시작된 광주비엔날레는 광주의 문화예술적 전통과 5·18민주화 운동 이후 국제 사회 속에 널리 알려지기 시작한 광주의 민주 정신을 문화적 가치로 승화시킨 전람회이다. 창의적이고 실험적인 현대미술작품들이 공간별로 전시된다.

- ☞ 비엔날레전시관 등
- ☎ 062-608-4114 🌐 gwangjubienale.org
- 📅 2026년 9월 ~ 11월 중

관광 Plus +

비엔날레 전시관이 있는 중외공원에는 국립광주박물관, 시립미술관, 광주역사민속박물관 뿐만 아니라 운암제, 용봉제, 공원 산책길이 조성되어 있어서 예술, 자연, 치유의 관광을 즐기기에 좋다. 봄이 되면 벚꽃도 만발하는 곳이며 90년대 감성의 놀이기구들이 있는 어린이대공원도 추천한다.

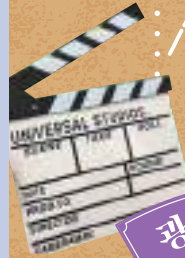
광주디자인비엔날레

광주디자인비엔날레는 광주비엔날레와 동일한 장소에서 개최되는 국제 종합디자인 행사이다. 디자인의 미적·실용적·경제적 가치를 접하고 세계 디자인의 흐름도 파악할 수 있도록 다양한 전시와 국제학술행사 등이 펼쳐진다.

- ☞ 비엔날레전시관, 광주시립미술관
- 🌐 gdb.or.kr
- 📅 2025년 9월~11월 중

엔틱 & 빈티지

레트로 감성여행



광주극장

순간판이 향수를 불러일으키는 광주극장은 국내에 유일하게 남아있는 단관극장이다. 멀티플렉스에 익숙한 현대인들에게는 내부의 목조장식, 로비에 전시된 옛 영사기, 영화상영 전에 울리는 묵직한 종소리가 미묘한 매력과 향수로 다가온다.

- ☞ 동구 충장로46번길 10 ☎ 062-224-5858 🌐 cafe.naver.com/cinemagwangju



I ♥ '90s



관광 Plus +

광주극장 옆에 위치한 '영화가 흐르는 골목'을 거닐며 광주의 극장들, 영화문화사, 포스터 등을 접해보길 바란다.

사직동통기타거리



사직공원 입구의 거리 한쪽에 늘어난 통기타 카페의 거리로 70~80년대에는 기타집으로 불리며 젊은이들 사이에서 명성을 날렸으며 중장년층의 아지트이다. 지금은 특화거리로 조성되어 다양한 조형물을 비롯해 현재 활동 중인 통기타 가수들의 공연도 관람할 수 있다.

- ☞ 남구 사직길 17

햇플레이스부터 동네까지

오메강주

광주를 경험하는 5가지 매력

맛있게 즐기는 식도락 여행

오매 맛있네

광주7미부터 트렌디한 먹방투어까지
맛의 본고장 미향 광주를 경험하다



꼭 맛봐야 할 광주의 음식

광주7미 味



광주의 맛,
그 자부심의 진미를 느끼다

1미

무등산보리밥

#무등산 자락의 건강식



♡ Q ▾ ... 📌

제철 나물을 넣은 무등산보리밥은 열무 이파리에 싸 먹으면 더욱 꿀맛이다. 30여년 전 등산객들을 대상으로 보리밥집이 하나 돌씩 생겨나며 특화거리로 정착되었다.

📍 동구 지호로 무등산보리밥 거리

4미

송정리향토떡갈비

#고소한 밥도둑



♡ Q ▾ ... 📌

소고기와 돼지고기를 다지고 섞은 송정리 향토 떡갈비는 고소하면서도 담백한 맛이 일품이다. 1976년에 시작되었고 광주 송정역 떡갈비 특화거리로 조성되었다.

📍 광산구 광산로 송정리향토떡갈비 거리 인근

5미

광주오리탕

#광주 보양식의 전통



♡ Q ▾ ... 📌

오리고기, 미나리, 들깨가루가 찰떡궁합을 이루는 오리탕. 1970년대 광주역 인근 오리농장의 발달로 시작되어 특화거리가 조성되었다.

📍 북구 경양로 오리탕 거리

2미

광주주먹밥

#나눔과 연대의 대표 음식



♡ Q ▾ ... 📌

미향 광주를 대표하는 음식 1위로 선정된 주먹밥은 5·18민중화운동 당시 시민들이 서로 격려하며 전했던 음식으로 나눔과 연대의 의미가 담겨있는 음식이다.

📍 추천 음식점
다르다김밥·주먹밥, 맘스쿡

3미

광주상추튀김

#튀김과 상추의 절묘한 궁합



♡ Q ▾ ... 📌

1970년대 옛 광주우체국 뒤편에서 튀김 장사를 하던 김찬심 할머니가 개발한 요리로 각종 튀김을 상추에 싸서 먹는 별미 음식이다.

📍 추천 음식점
양산대박, 은성김밥, 현완단점, 진스통, 호야분식

6미

광주육전

#광주 전의 품격



♡ Q ▾ ... 📌

단골손님들을 위해 고기전을 부쳐주다가 시작된 것으로 소고기를 얇게 썰고 달걀과 찹쌀가루를 묻힌 후에 즉석에서 부쳐주는 것이 특징이다.

📍 추천 음식점
대광식당, 연화식당, 미미원, 육전명가

7미

광주계절한식

#산해진미 한상차림



♡ Q ▾ ... 📌

산, 들, 바다에서 나는 먹거리가 푸짐한 한상을 이루고 한국의 전통적인 미와 맛을 동시에 느낄 수 있어서 국내외 관광객들에게 각광받는 음식이다.

📍 추천 음식점
가족회관, 남가정, 백년미가, 섬진강, 예향계절한정식

길따라 맛따라 특색있는 음식여행



홍어삼합

남도의 소울푸드

삭힌 흑산도 홍어, 삶은 돼지고기, 곰삭은 배추 김치를 함께 먹는 별미이며 코 끝에 감도는 홍어의 알싸함이 구미를 당긴다.

Q 추천 음식점 김가원



굴비정식

짭조름한 바다 내음

바닷바람을 맞아서 짭조름하고 꼬들 꼬들한 맛이 매력이다. 시원한 녹차물에 밥을 말고 굴비를 올려 먹거나 고추장에 찍어 먹으면 풍미가 더욱 살아난다.

Q 추천 음식점 온고당, 조선옥, 해동활어



동곡동 꽃게장 백반거리

집나간 입맛도 돌아오게 한다는 꽃게! 20년 이상의 역사를 갖고 있는 동곡동 꽃게장 백반거리에는 10여 개의 꽃게장 전문 음식점들이 밀집해있다. 정갈하고 맛있는 밑반찬과 밥도둑 꽃게장이 조화를 이루어 진정한 남도 음식의 정수를 맛볼 수 있다.

Q 광산구 동곡로185번길 일원



광주공원 포장마차거리

밤의 정취와 맛있는 안주

밤이면 밤마다 광주공원 앞 광장에 포장마차 불빛들이 즐비한 곳이다. 광주미디어아트 플랫폼(G.MAP)앞에 위치하고 있으며 일요일, 기상악화 시 휴무이다.

Q 남구 광주공원 광장(광주교 건너편)

광주 전통시장에서 맛보는 별미



양동통닭

양동시장

광주뿐만 아니라 전라남도에서 가장 큰 규모의 전통시장이자 없는 게 없는 종합시장으로 남도의 인심과 구수한 사투리가 정겨운 곳이다. 옛날 통닭을 파는 수일통닭과 양동통닭이 유명하며 청춘발산마을이 인접해 있어서 코스로 둘러 보길 추천한다.

Q 서구 천변차로 238

Q 062-366-0884

Q yangdongmarket.modoo.at



국밥

남광주시장

옛 남광주역에 위치한 수산물 특화시장으로 해물요리, 연탄구이, 국밥이 유명하다. 새벽시장에서는 싱싱한 해산물과 농산물이 저가에 거래되며 첫째, 셋째 일요일은 휴무이다.

Q 동구 제봉로17번길 18-6

Q 0507-1492-1101

Q namgwangju.modoo.at



팔죽

말바우시장

2, 4, 7, 9일에 장이 열리는 말바우시장은 담양, 곡성, 장성, 화순 등 농민들이 직접 경작한 농산물을 가져와서 파는 곳으로 특히 싱싱한 채소류와 한약재가 유명하다.

Q 북구 동문대로85번길 62

Q 062-262-4082

Q malbawumarket.modoo.at



별별상상정원

10:00~18:00
(화·목·토요일 운영)
※ 토요일은 아시장 개장 시 운영



순대



독두전



신국관라비벌



장터국수

동구 제봉로 184번길 9-10
062-233-1420
<https://daeinya.imweb.me/>

맛, 멋, 예술이 어우러진
대인에술시장

MARKET

오매 광주



아트컬렉션샵 수작

10:00~17:00
(매주 일요일 휴관)



한평갤러리

09:00~18:00
(공휴일/일요일 휴관)

2018 한국관광의 별에 선정된 곳으로 전통시장과 예술이 결합된 독특한 매력이 있다. 아시장이 열리는 날에는 한평갤러리, 별별상상정원, 아트컬렉션샵 '수작', 체험존, 셀러존 등 다양한 문화-예술과 공연을 접할 수 있다. 뿐만 아니라 육전, 김치전, 삼겹살 김밥, 장터국수, 문어꼬치, 독일 맥주 등 먹거리도 풍성하다.



오매 맛있네

개
란
밥

먹기 편한 포장에 저렴한
가격까지! 이거야 이거~



고
로
케
삼
촌

추억의 맛 고로케
늦게 가면 품절이라오~

MARKET

시장 먹거리 투어의 끝판왕
1913송정역시장

광산구 송정로8번길 13
062-942-1914
1913songjungmarket.modoo.at



갱
소
년

아카시아 천연벌꿀로 낸 단맛에
무설탕, 무방부제, 무화학첨가물
양갱이라니! 모여라~
초코시빙, 인절미크림빙을 맛보자.



자극적인 맛이
순수한 담백함을
자랑하는 김부가.
선물용으로도 좋아요.

느
린
먹
거
리
by
무
각
마
음



우리땅에서 자란
특산물과 매일 공수한
재료들로 만든 한국적인
독특한 썬디저트.

젊은 시장으로 재탄생한 1913송정역시장은 걷는 것만으로도 침샘이 폭발한다. 100미터 남짓한 거리에는 흑백사진관, 교복체험샵도 있으며 바닥에 적혀 있는 건물의 완공 연도를 보는 것도 쓸쓸한 재미이다. 광주송정역에서 도보 5분 거리에 위치하고 있어서 관광객들이 방문하기 편리하다.



오매 광주

빵순이, 빵돌이를 설레게 하는 빵지순례



베비에르

영원한 빵쟁이를 꿈꾸는 파티시어가 운영하는 베비에르는 공전제과와 함께 광주 빵지순례의 대표적인 코스로 손꼽히며 마왕파이와 바게트 토스트가 유명하다.

☎ 동구 서석로 36
☎ 062-226-0696



마왕파이

공전제과

40년 넘은 전국 5대 빵집으로 천연효모종을 사용하여 건강한 빵을 만들고 있으며 대표적인 메뉴는 공룡알빵, 나비파이다.

☎ 동구 총장로 93-6 ☎ 062-222-3477



공 크림빵

소맥베이커리

지구에서 가장 맛있는 빵집을 꿈꾸는 곳이자 아버지의 뒤를 이어 형제가 운영하는 소맥베이커리는 공 크림빵이 인기 메뉴이다.

☎ 동구 문화전당로26번길 10-2 ☎ 062-223-0045

윤슬베이커리

친환경 유기농 밀가루를 사용하는 믿을 수 있는 빵집인 윤슬베이커리는 까눌레, 비건빵, 마들렌 등 구미를 당기는 빵이 가득하다.

☎ 동구 동계천로 166 ☎ 062-224-3777



비건빵

양양인제과

좋은 동네, 좋은 사람, 좋은 빵이라는 슬로건으로 좋은 재료와 정직한 마음으로 만든 건강한 빵집이다.

☎ 광주 남구 제중로47번길 1 ☎ 062-651-8241

오매 맛있네

광주를 대표하는 카페거리

동명동 카페거리

서울의 경리단길, 연남동과 닮은 동명동. 세련된 카페 거리로 이름이 알려졌으며 음식점, 라운지바, 편집샵, 소극장이 곳곳에 위치해 있다. 총장로와는 또 다른 매력으로 트렌디한 광주의 모습을 보여 주는 대표적인 핫플레이스이다. 커피와 차뿐만 아니라 다양한색으로 리모델링한 공간이 주는 매력을 느끼고 싶다면 동명동을 추천한다.

☎ 동구 동명로 일원



'플로리다' 왕자라떼

양림동 카페거리



폴 썬라떼

동명동 카페 거리만큼 특색있는 카페들이 준비한 곳이다. 양림동을 처음 방문한다면 양림동관광안내소 내의 마을이야기관을 관람한 후에 양림오거리 인근의 카페를 이용해도 좋다. 고택, 서양식 건물 등 광주의 근현대 유적을 함께 둘러볼 수 있는 매력이 있다.

☎ 남구 양림오거리 일원

무등산 카페거리

무등산의 풍광과 광주의 야경을 벗 삼아 커피를 마시자. 옛 신양파크호텔 인근에 형성된 곳으로 번잡한 도심에서 벗어나 조용한 분위기를 원한다면 이곳을 추천한다. 데이트나 드라이브 코스로도 좋다.

☎ 동구 무등로 592 일원



'커피' 구름커피

컨벤션센터 카페거리



'맥문동' 맥넛라떼

김대중컨벤션센터 인근에 위치하며 김대중컨벤션센터에서 개최되는 행사에 참석하거나 5·18자유공원, 광주공연마루(국악상설공연)를 방문할 계획이라면 이곳을 추천한다. 지하철 이용 시 김대중컨벤션센터역 5번, 6번 출구를 이용하면 된다.

☎ 서구 상무누리로 30 일원

핫플레이스부터 동네까지

오매강주

광주를 경험하는 5가지 매력

수려한 자연경관과 힐링타임

오매 편하네

깊게 뿌리내린 장엄한 풍광과
의를 따라 걸어온 광주정신의 출발점에 서다



유네스코 세계지질공원
무등산국립공원

국가지질공원이자 유네스코 세계지질공원으로 지정된 무등산국립공원은 광주 도심에 위치해 있어서 계절마다 수많은 사람들이 찾는다. 신의 돌기둥으로 불리는 주상절리, 광주문화재자료 제1호 천년고찰 증심사, 조선시대 가사문학의 정취가 담긴 가사문화관, 문화·예술의 혼이 서린 윤림동 미술관, 원호계곡의 산세 속에 위치한 원호사 등 무등산 국립공원은 광주의 모든 것을 품고 있다. 뿐만 아니라 특산품인 무등산 수박과 소박한 건강식인 무등산보리밥도 맛볼 수 있다.

- 📍 광주광역시, 전라남도 ☎ 062-227-1187
- 🌐 무등산국립공원 knps.or.kr/mudeung 무등산지질공원 geopark.gwangju.go.kr

무등산 옛길

- **1구간** 7.75km, 3시간
수지사 → 청암교 → 총장사 → 원호사
- **2구간** 4.12km, 2시간
원호사 → 제철유적지 → 서석대
- **3구간** 11.3km, 5시간
장원삼거리 → 청풍심터 → 총장사
→ 충효동도요지 → 환벽당



무돌길

500년의 세월을 이어오며 무등산자락 무돌길은 우리네 삶과 자연, 역사를 품은 아름다운 길이 되었다. 의병길, 원호계곡길, 싸리길 등 선조들이 걸었던 길을 걷고 있으면 이내 초연해진다. 총 길이는 약 51.8km이며 자세한 정보는 mudeungsan.org(무등산보호단체협의회)에서 제공한다.

- 제1길~제4길(광주 북구) 11.50km, 3시간 10분
각화마을 → 신촌마을 → 등촌마을 → 배재마을
→ 금정촌 → 금곡리 → 평촌리 → 동림마을
- 제4길~제7길(전남 담양) 6.5km, 2시간 10분
반석마을 → 연천리 → 산음 → 정곡리 → 경상리 → 무동리
- 제7길~제12길(전남 화순) 18km, 4시간 50분
송계마을 → 서동마을 → 용강마을 → 영평리
→ 장복마을 → 안심리 → 수만리 → 만수동 → 중지마을
- 제12길~제15길(광주 동구) 15.8km, 4시간 10분
용연마을 → 선교마을 → 광주천(주남) ▶ 지원 ▶ 소태동
▶ 학동 → 남광주역사 ▶ 푸른길(학동) ▶ 서석동
▶ 산수동 ▶ 풍향동 ▶ 계림동 ▶ 중흥동 → 광주역



지산유원지

복고풍의 리프트와 특유의 덜컹거림으로 짜릿한 스릴감을 느낄 수 있는 모노레일이 유명하다. 팔각정 전망대에서는 무등산과 광주 전경을 감상할 수 있으며 SNS와 입소문을 타고 독특한 놀이 시설로 인기몰이 중이다.

☎ 동구 지호로164번길 23 ☎ 062-221-2760
🌐 jisanpark.co.kr / instagram : jisanpark_official



관광 Plus +

무등산 리프트&모노레일을 탑승해보자. 특유의 덜컹거림으로 스릴이 넘친다. 총 1시간 30분 정도 소요되며 지산유원지 입구를 방문하면 된다.



호수와 산이 어울린 자연생태학습장

광주호 호수생태원



생물의 서식처이자 시민들에게 생태계를 관찰하고 체험할 수 있도록 조성된 공간으로 광주호의 탁 트인 경치부터 버드나무군락지, 습지보전지역, 생태탐방로, 생태연못 등이 있다. 가사문화권의 환벽당 인근에 위치하고 있다.

북구 충효동 905 ☎ 062-613-7891

무등산생태탐방원

광주호호수생태원이 품은 천혜의 자연친화숙소로 다양한 환경교육을 진행하고, 누정문화체험, 호수트레킹 등 다양한 프로그램을 제공한다.

북구 덕의길 20 ☎ 062-263-1187
knps.or.kr/naturecenter/mudeungsan



무등산 자락에서 경험하는 조선 선비들의

풍류남도나들이



풍암정



환벽당

호수생태원 일원에 조성된 조선시대 가사문학 유적으로 자연과 어울려 글을 썼던 선인들의 흔적을 느껴볼 수 있다. 정암 조광조의 제자인 양산보가 자연을 벗삼아 살기 위해 만든 소쇄원을 비롯해 환벽당, 식영정 등 가사문학이 운집해 있는 것은 전국적으로도 특이한 경우이다. 다수의 누정들이 모여있으며 문인들의 작품을 모아놓은 한국가사문학관도 추천한다.

북구 환벽당길 387 일원

관광 Plus +

소쇄원을 나와 무돌길을 따라 걸으면 평촌도에 공방과 무등산 수박으로 유명한 평촌마을이 나온다.



취가정

충효동 왕버들



템플스테이를 할 수 있는

광주대표사찰



증심사

광주의 대표적인 천년고찰로 광주전통문화관 인근에 위치하고 있다. 신라 헌안왕 4년(860) 철감선사가 창건했으며 경내에는 철조비로자나불좌상(보물 제131호), 석조보살입상 등이 보존되어 있다. 템플스테이도 가능하며 증심사 버스정류장 종점에서 도보 약 22분 거리이다.

- ① 동구 증심사길 177 ☎ 062-226-0108
- ② 증심사 jeungsimsa.org
- ③ 템플스테이 jeungsimsa.templestay.com



무각사

5·18기념공원에 위치한 무각사는 도심 속의 사찰이다. 종교를 떠나 그냥 쉬고 싶을 때 새소리를 들으며 숲길을 걸어 보자. 자연스레 마하반야바라밀을 읊조리며 번뇌를 잊게 된다.

- ① 서구 운천로 230 ☎ 062-383-0108
- ② 무각사 mugaksa.co.kr
- ③ 템플스테이 mugaksa.templestay.com



월봉서원

고봉 기대승의 학덕을 기리고 추모하는 곳으로 춘추향제가 매년 개최된다. 한때 대원군의 서원철폐령에 따라 훼손되었다가 1938년 방월당을 시작으로 1981년까지 사당과 외삼문, 장판각, 내삼문이 건축되었다. 수십 년에 걸쳐 하나하나 구축한 점이 특징적이다. 월봉서원에서는 놀이와 예술로 철학을 배우고 조선 선비의 하루를 체험하는 등 다양한 교육·문화 프로그램이 운영된다.

- ① 광산구 광곡길 133 ☎ 062-960-8255
- ② wolbong.org



광주향교

조선시대에 백성을 교화하고 풍속을 순화했던 교육기관으로 광주공원에 위치하고 있다. 동방 예의지국의 전통을 이어가며 유교경서, 서예, 한문, 관혼상제, 유학대학 등 다양한 교육 프로그램을 제공한다. 광주광역시 유형 문화재 제9호로 지정되었으며 현존하는 건물로는 대성전, 명륜당, 동무, 서무, 동재, 서재, 내삼문, 외삼문 비각 등이 있다.

- ① 남구 중앙로107번길 5 ☎ 062-672-7008
- ② hyanggyo.or.kr

관광 Plus +

증심사에 이르는 길은 문빈정사를 지나면 대부분 숲이어서 한여름에도 시원하게 걸을 수 있다.



관광 Plus +

광주향교에서 10:00~16:00까지 문화관광해설사의 설명을 들어보자. 월봉서원에서는 도보 1시간 남짓의 철학자의 길을 산책해도 좋다.



광주 누정사원



희경루

1450년부터 1451년(문종 원년~문종 1년) 무진 군수(茂珍郡守) 안철석(安哲石)이 공복루 옛 터에 건립한 호남 대표 누각이다. 무진군이 광주목으로 승격·복호됨을 기념하기 위해 함께 기뻐하고 서로 축하한다'라는 뜻을 담아 '희경(喜慶)'이라는 이름을 담아 지어졌으며, 소실된지 100여년 만에 광주공원 일원에 증건되었다.

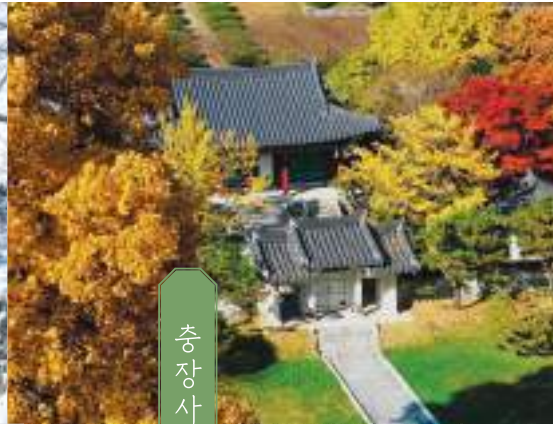
📍 남구 구동 광주공원 일원



만귀정

전북 남원에 살던 효우당(孝友堂) 장창우가 광주 서구 동하에 이거한 후 후학을 가르치기 위해 지은 누각이다. 사계절 자연경관이 아름다워 당시 시인 묵객들이 찾아와 시를 지었으며, 봄에는 광주 벚꽃 명소로 유명하다.

📍 서구 동하길 10 ☎ 062-365-4114



충장사

임진왜란 당시 의병을 일으킨 충장공 김덕령 장군을 모신 사우이다. 김덕령 장군의 영정과 위패가 봉안돼있는 사당을 비롯해 실제 김덕령 장군의 유물을 전시, 재현해 놓은 유물관도 관람할 수 있다.

📍 북구 송강로 13 ☎ 062-613-5407



포충사

광주광역시 기념물 제7호로 지정된 포충사는 의병장 고경명 등 임진왜란 때의 의병 5명의 충절을 기리기 위해 만들어진 사당이다. 여름이 되면 붉게 핀 배롱나무꽃이 절경을 보여 관광객들이 많이 방문하는 곳이다.

📍 남구 포충로 767 ☎ 062-613-3471

관광 Plus +

희경루 바로 옆에 위치한 광주공원과 미디어아트플랫폼에도 들려보자. 광주공원 앞 포차거리에서는 선선한 바람과 함께 낭만을 즐기기도 좋다.

관광 Plus +

충장사에서 10:00~16:00까지 문화관광해설사의 설명을 들어보자. 사당 뒤편 언덕에는 김덕령 장군의 묘가 있으니 산책 겸 다녀와도 좋다.

향기로운 광주를 여행하는 방법

사진 찍기 좋은 꽃길

봄
우치공원 벚꽃
북구 우치로 677



호수 옆에 벚꽃길이 길게 조성되어 있다. 벚꽃과 호수의 경치를 한 번에 구경할 수 있어서 봄나들이 장소로 제격이다. 우치공원에서 벚꽃 구경 하고 꽃길만 걷자.

여름
맥문동 숲길
북구 문흥동 803-1



매년 8월이면 보랏빛 맥문동이 만발 하는 길로 2018년 전라도 대표 관광지 100선에 선정되었다. 메타세콰이어가 울창하게 자라고 있어서 한여름에 걷기 좋다.

가을
무등산 풍암정 단풍
북구 풍암제길 117



단풍나무가 터널처럼 울창하게 자라는 곳으로 광주의 대표적인 단풍 명소이다. 풍암제에서 도보로 이동하면 편리하다.

봄
황룡천수공원 유채꽃
광산구 선암동 241-31



광주 유채꽃의 진수를 만끽해 보자. 27,000m²에 이르는 유채꽃 밭을 노랗게 물들이며 방문객들을 매료 시키는 곳이다. 유채꽃과 함께 아름다운 수변경관도 즐기길 바란다.

봄
조선대학교 장미
동구 필문대로 309



조선대학교 장미원에는 알록달록 다채로운 색의 장미가 피어난다. 5월~11월까지 운영되며 개방 시간은 9:00~21:00이므로 방문시 참고하기 바란다.

가을
광주시민의 숲 백합나무길
북구 추암로 30



백합나무가 우거져 있는 길로 가을의 낭만을 온몸으로 느끼기에 제격이며 광주 시민의 숲 인근에 형성되어 있다.

NIGHT SPOT

밤에 뷰가 더 멋진 야경스팟

형형색색으로 빛나는
광주의 야경이 가장 잘 보이는 명소



전일빌딩245 전일마루

전일마루, 전망테크, Moon 라운지 & 스탠드에서 광주의 다양하고 화려한 야경을 만날 수 있다.

☎ 동구 금남로 245, 11층



뷰폴리+설치작품 「자울건축」

CHANGE라고 적힌 대형 사인보드가 눈에 띄는 곳이자 광주폴리III이다. 광주영상복합문화관 옥상에 있으며 무등산, 국립아시아문화전당, 금남로 등의 야경을 구경할 수 있다.

☎ 동구 제봉로 96, 8층



조선대학교 사범대학

조선대에서 가장 높은 곳에 위치한 전망대로 숨겨진 야경 스팟이다. 산 중턱에 올라 잠시 쉬어가는 기분이 들며 비교적 조용하다. 자가용이나 교내버스 이용을 추천한다.

☎ 동구 필문대로 309



사직공원 전망타워

사직공원 정상에 위치한 야경스팟으로 4층의 전망대에 오르면 광주의 전경을 한눈에 바라볼 수 있다. 망원경이 설치되어 있으며 매일 9:00~22:00까지 이용 가능하다.

☎ 남구 사직길 49

핫플레이스부터 동네까지

오매광주

광주를 경험하는 5가지 매력

작정하고 즐기는 흥겨운 플레이

오매 즐겁네

Hot하고 Fantastic한 광주,
그 독특한 매력을 24시간 느끼다.



FESTIVAL

시민, 예술애(愛) 물들go
광주프린지페스티벌



마임, 음악, 버스킹, 서커스 등 장르와 연령에 제한을 두지 않고 누구나 자유롭게 퍼포먼스를 펼칠 수 있는 광장문화 프로젝트이다. 참여·체험, 공연·경연 등으로 구성되며 안내소에서 배포하는 공연 프로그램 리플렛을 참고하면 된다.

📍 광주 일원 ☎ 062-670-7983
🌐 fringe festival.kr 🗓 매년 6월~10월



관람 PLUS +

프린지페스티벌의 큰 특징은 제약이 없다는 것으로 축제 현장에는 무대 단상이 없다. 티켓을 구매하지 않아도 되고 시간을 내어 공연장에 찾아가지 않고도 거리에서 즐길 수 있는 신선한 콘텐츠가 많다.



FESTIVAL

나의 추억은 한편의 영화다
광주 추억의 총장축제



가을에 접어들면 총장로와 금남로에는 서커스와 청바지 바람이 분다. 젊음의 그 시절로 돌아가고, 드레스코드인 청바지를 입고 고고장으로 향한다. 총장 월드 퍼레이드 뿐만 아니라 70~80년대 총장로의 모습을 재현한 추억의 테마거리, 옛날 다방이나 흑백사진관 체험 등 MZ 세대를 비롯한 다양한 세대가 어울리는 대표 축제이다.

- 📍 총장로, 금남로 일원
- ☎ 동구청 글로벌축제추진단 062-608-4683
- 📞 총장축제사무국 062-233-1007
- 🗓 매년 9월~10월 중



관람 PLUS +

광주 추억의 총장축제 웹사이트에서 행사장 구성도를 참고하면 축제를 더욱 알차게 즐길 수 있다.



FESTIVAL

도시엔 색을 올리다 광주미디어아트페스티벌

광주미디어아트페스티벌은 첨단기술과 예술이 접목된 것으로 시청각 체험, 행위예술, VR전시, 인간과 기술이 융합된 퍼포먼스 등 호기심을 자극하는 다양한 콘텐츠를 제공한다.

- 📍 광주미디어아트플랫폼(G.MAP) 및 광주 전역
- 🌐 gmap.gwangju.go.kr
- 📅 매년 10월



관광 PLUS+

홀로그램 파사드, 미디어아트 아카이브 등 6개의 빛의 공간으로 이루어진 미디어아트플랫폼을 추천한다.

FESTIVAL

음식과 문화를 버무리다 광주김치축제



김치 중주도시 광주에서 매년 열리는 대표적인 특산물 축제이다. 세계인들도 우리 김치를 체험할 수 있도록 김장체험, 김치전시, 김치토크쇼, 김치 경연대회 등 다양한 프로그램이 운영되며 김치타운을 방문해서 직접 김치를 담그는 것도 추천한다.

- 📍 광주김치타운
- 🌐 kimchi.gwangju.go.kr
- 📅 매년 10월~11월 중



FESTIVAL

계절별 축제·공연



광주국악상설공연

- 매주 목~일 17:00
- ㉠ 광주공연마루

토요상설공연

- 매주 토
- ㉠ 전통문화관

Spring

고싸움놀이축제

광주의 대표적인 민속축제로 고싸움놀이의 발상지인 칠석옷돌마을에서 개최된다. 전야제 행사로 쥐불놀이, 당산제, 농악이 열리며 정월대보름날에는 풍물놀이와 고싸움놀이가 시연되고 줄다리기, 연날리기, 널뛰기, 그네뛰기 등 세시민속놀이가 펼쳐진다.

- 정월대보름
- ㉠ 고싸움놀이테마파크



아트피크닉

온 가족 예술 체험으로 에어바운스, 아트블럭 놀이터, 아트요리공방, 플리마켓 등 다양한 체험 및 공연 프로그램을 제공한다.

- 매년 4월~11월 중
- ㉠ 광주시립미술관 잔디광장 및 자치구



Summer

서창만드리풍년제

- 매년 7월 백중 무렵

ACC월드뮤직페스티벌

국립아시아문화전당(ACC)에서 즐기는 세계음악축제로 친구, 연인, 가족, 그리고 나를 위해 여름의 끝자락에서 두 번째 휴가를 떠나보자.

- 매년 8월
- ㉠ 국립아시아문화전당 일원

ACE Fair

- 매년 9월
- ㉠ 김대중컨벤션센터

관광 Plus +

여름에 광주여행을 계획 중이라면 스페인의 플라멩고, 헝가리의 민속음악, 유럽의 재즈, 아시아 전통 음악 등 세계음악이 한 자리에 모이는 ACC월드뮤직페스티벌을 추천한다.



일 년 내내 계절에 걸맞은 축제가 다양하다. 여행할 시기에 열리는 축제 정보를 참고해 더욱 알찬 광주 여행을 계획하자.



Autumn

광주청년주간

청년이 주체가 되는 축제로 청년의 삶과 이야기, 핫한 젊음의 열기가 공존하는 글로벌 축제이다. 거리공연, 체험부스, 청년마켓, 푸드 트럭 등 청년들의 아이디어로 구성되는 다양한 프로그램을 즐겨보길 바란다.

- 매년 9월~11월 중
- ㉠ 광주 일원

관광 Plus +

네비게이션에 '영산강 자전거길 안내센터'를 검색하면 주차장까지 바로 도착할 수 있다.



정월성음악축제

양림동 태생이자 중국의 3대 근·현대 음악가로 추앙받는 정율성의 업적과 작품세계를 접할 수 있는 음악회이다.

- 매년 10월
- ㉠ 정율성묘교 및 광주관내 학교 등

광주 서창 역사축제

역새꽃 사이로 펼쳐지는 해넘이의 장관은 한 폭의 그림과도 같다. 영산강에서 열리는 광주 서창 역사축제는 은빛 역새길을 걸으며 가을의 낭만과 정취를 온몸으로 느낄 수 있는 자연 친화형 힐링축제이다. 영산강 자전거길 안내센터에서 무료로 자전거를 빌릴 수 있다.

- 매년 10월
- ㉠ 영산강 친수공원 일원



광주 사운드파크 페스티벌

광주사직공원 일원에서 개최되는 음악축제로 국내외 다양한 장르의 음악을 접할 수 있는 축제이다. 양림역사문화마을과 연계해서 즐겨 보자.

- 매년 9월~11월 중
- ㉠ 사직공원 일원

Winter

굿모닝양림

광주의 대표적인 인문학 축제로 2018년도 문화관광 축제에 선정되었다. 가을 숲속음악회, 전시, 인문학 강의, 참여 및 체험 프로그램 등을 즐길 수 있다.

- 매년 10월 중
- ㉠ 사직공원 일원

손으로 느끼고 눈으로 즐기는

색다른 경험



국립광주과학관

우주선에 탑승하는 순간 과학적 호기심과 창의력이 분출한다. 우주선처럼 생긴 과학관은 빛을 주요 테마로 예술과 과학을 융합하여 시청각을 자극하는 다양한 전시·체험 프로그램을 진행한다. 이곳은 관람객들이 참여할 수 있는 체험 중심의 전시물로 구성되어 있다. 천문·교육숙박동 별빛누리관에서는 망원경으로 우주의 아름다움을 감상할 수 있으며 숙박도 가능하다.

북구 첨단과기로 235
062-960-6210 sciencecenter.or.kr

우치공원, 패밀리랜드

동물원, 식물원, 광주패밀리랜드 등으로 이루어진 종합공원이다. 동물원 직업탐방, 동물생태해설, 방학 동물교실 등의 체험 프로그램이 운영되며 웹사이트를 통해 신청할 수 있다. 형형색색의 조명으로 놀이기구를 장식한 광주패밀리랜드도 추천하며 자동차극장, 글램핑도 우치공원에서 즐길 수 있다.

북구 우치로 677 062-613-5855
gwangju.go.kr/uchipark

관광 Plus +

광주패밀리랜드에는 국내에서 가장 높은 75m의 대관람차가 운영 중이며 화창한 날에는 담양까지 볼 수 있다.



광주김치타운

김치의 문화와 역사를 배우고 체험 등을 할 수 있는 복합테마파크이다. 주요시설로는 김치의 역사, 유물 등을 한눈에 볼 수 있는 김치박물관, 맛있는 남도 김치를 생산하는 김치 HACCP 공장, 직접 담가보고 시식해 보는 김치 체험장, 발효의 모든 것을 알아보는 김치발효식품관 등으로 구성되어 있다.

남구 김치로 60 062-613-8222
gwangju.go.kr/kimchitown

관광 Plus +

광주김치타운의 김치발효식품관을 방문하자. 4개의 발효존으로 나누어 정보를 제공한다. 11월에 열리는 김장대전에서는 김장김치 구입도 가능하다.



세계김치연구소

김치의 과학적 우수성을 밝히고 김치문화를 전 세계적으로 확산시키기 위해 관련 분야의 종합적인 연구개발을 수행하는 기관으로 종균배양부터 제조시설까지 견학할 수 있다.

남구 김치로 86 062-610-1700 wikim.re.kr

견학프로그램 일반인(개인, 10인 미만): 매달 둘째 주, 넷째 주 화요일 10~11시 10인 이상 단체: 요청일시에 따라 협의 가능

※ 공휴일, 개소기념일, 기타 연구소 전체 행사일 등은 제외
견학 신청방법: 홈페이지 신청/견학 희망일로부터 7일 전에는 견학신청을 해주시기 바랍니다. (견학 문의: 062-610-1744)

남도향토음식박물관

남도 음식을 알고 싶다면 이곳을 추천한다. 길쭉한 다식판 모양의 건물이 인상적인 박물관으로 남도의 음식문화와 향토문화를 보존·계승하기 위해 조성되었다. 각종 전시실과 체험실로 구성되어 있으며 전통음식 강좌를 통해 궁중떡볶이, 한과, 수수부꾸미 등을 직접 만들어 선인들의 지혜를 배울 수 있다. 각종 유물도 전시되어 있으며 3층의 호남문화자료전시관도 꼭 둘러보기 바란다.

북구 설죽로 477 062-575-8883 bukgu.gwangju.kr/namdofood

관광 Plus +

남도향토음식박물관의 재미있는 음식이야기 코너를 추천한다. 음식궁합, 체질별로 좋은 음식을 추천해준다.



생동하는 문화·역사·예술

미술관·박물관

광주시립미술관은 호남지역 작가들의 작품을 전시하며 광주 역사민속박물관은 광주·전남의 다채롭고 풍부한 생활문화와 역사를 소개하며 시민들의 문화적 정체성을 함양한다.

광주시립미술관

☎ 북구 하서로 52
☎ 062-613-7100 🌐 artmuse.gwangju.go.kr

광주역사민속박물관

☎ 북구 서하로 48-25
☎ 062-613-5378 🌐 gwangju.go.kr/gjhfm

관광 Plus +

국립광주박물관, 광주시립미술관, 광주역사민속박물관은 중외공원에 모여 있다. 봄이면 시립미술관 옆의 야외공연장 옆길에 흥매화가 핀다. 중외공원의 편백나무 숲길도 걸어 보자. 데크로드가 설치되어 있다.

광주시립미술관



광주역사민속박물관



비움박물관



박물관장이 40여 년간 모은 수만 점의 민속품 (각종 옹기류와 전통 생활도구 등)들을 사계절 테마로 전시한다.

☎ 동구 제봉로 143-1 ☎ 062-222-6668
🌐 blog.naver.com/bium16

거림미술관



호남지방의 선사시대 유물, 백제·통일신라·고려·조선시대에 걸친 불교 미술품과 각종 도자기, 신안 앞바다의 해저유물 등을 전시한다.

☎ 북구 하서로 110 ☎ 062-570-7000
🌐 gwangju.museum.go.kr

소촌아트팩토리



컨테이너 27개와 관리사무소를 엮어서 조성된 산업단지 문화재생의 공간이다. 독특한 공간적 특성을 살린 큐브 미술관에서는 미술작품 관람과 음악회도 즐길 수 있다.

☎ 광산구 소촌로85번길 14-9 ☎ 062-960-3637
🌐 www.gwangsan.go.kr/sochon/

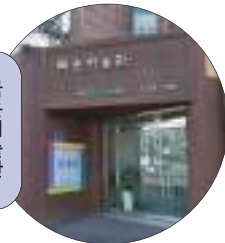
관광 Plus +

소촌아트팩토리에는 광주 출신 K-POP 스타 '동방신기' 유노윤호의 국내외 팬들의 기증으로 문을 연 작은 도서관 HUG가 있다.

유림동미술관거리

성촌문화마을에 위치한 거리로 무등산 발치를 따라 미술관들이 이어져 있다. 한국화의 대가부터 광주의 젊은 미술가까지 예향의 여운이 깃들여 있는 곳이다.

구재미술관



☎ 동구 의재로 82
☎ 062-232-7335

우제길미술관



☎ 동구 의재로 140-6
☎ 062-224-6601

니퍼드미술관



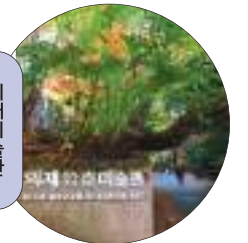
☎ 동구 성촌길 6
☎ 062-223-6515

무늬연대미술관



☎ 동구 증심사길 9
☎ 0507-1353-6677

의재미술관



☎ 동구 증심사길 155
☎ 062-222-3040

전통의 맛을 느껴볼 수 있는

전통문화체험



평촌마을

마을 들녘의 평무밭에서는 친환경 우렁이쌀을 재배하고 있으며 마을 중심을 흐르는 풍암천에는 도심에는 이미 자취가 사라진 반딧불이가 서식하고 무등산 깃대종인 천연기념물 수달이 서식하고 있다. 생태환경이 우수한 마을로 2016년 환경부에서 지정한 생태관광지역이자 예로부터 분청사기를 만든 남도의 혼이 스며든 마을이다.

📍 북구 평촌길15 ☎ 062-266-2287 🌐 bandivill.net

관광 Plus +

환경부 산하 국립공원공단은 2019년 여름 휴가철, 가볼만한 국립공원 명품마을에 무등산 평촌 명품마을을 선정했다.



서창한옥문화관

방문객들에게 전통문화의 우수성과 아름다움을 안내하는 역할을 하면서 동시에 우리나라의 전통가옥인 한옥에 대한 의미를 알리는 곳으로 전통문화강좌, 민속놀이, 예절학당, 한옥스테이, 농촌체험 등 다채로운 프로그램을 운영하고 있다.

📍 서구 놀재로 420 ☎ 062-373-1365 🌐 schanok.or.kr



빛고을농촌테마공원

농업전시체험관과 곤충박물관, 생태연못, 야외족욕장 등 농촌 문화 체험 및 여가 활동 공간으로 큰 인기를 누리고 있다.

📍 남구 포충로 966-15 ☎ 062-607-3851~4



고싸움놀이테마공원

실제로 '고'를 탄 듯한 스릴 있는 체험 장소로 4D영상체험관, 민속놀이 체험 마당 등으로 이루어져 있다.

📍 남구 고싸움로 2 ☎ 062-607-2346



광주기아챔피언스필드

광종석과 경기장의 거리가 짧아서 야구를 실감나게 관람할 수 있다. 최대 27,000명을 수용하며 외야 샌드파크에 설치된 미니수영장에서 물놀이도 즐길 수 있고 에어바운스 미끄럼틀도 이용할 수 있다.

📍 북구 서림로 10 ☎ 070-7686-8000
🌐 기아타이거즈 tigers.co.kr 티켓예매 ticketlink.co.kr

광주월드컵경기장

우리나라가 아시아 최초로 2002 월드컵 4강 신화를 창조했던 경기장이다. 무등산의 능선을 형상화한 지붕이 건축학적인 위용을 뽐내며 2015년에는 광주하계유니버시아드 주경기장으로 사용되었다.

📍 서구 금화로 240 ☎ 062-604-2002



핫플레이스부터 동네까지

오매광주

광주를 경험하는 5가지 매력

사똥팔달 편리한 광주관광

오매 반갑네

일상에 활기를 불어넣고
함께 어우러지며 생동하는 광주를 만나다



광주 여행의 시작

광주여행자플랫폼

광주 여행의 시작,
남도관광센터

오매나 하우스



전일빌딩245 2층에 위치한 남도관광센터는 방문객을 대상으로 관광안내서비스를 제공하며, 외국인을 위한 영어, 중국어, 일본어 안내 가이드도 상주하고 있다. 또한 관광 굿즈 뿐 아니라 센터 내 오매나하우스에서는 다양한 오매나 기프트를 구매할 수 있다.

- ① 동구 금남로 245, 전일빌딩245 2층
- ② 062-223-3631
- ③ 09:00~19:00(신청, 설날, 추석 휴무)



꿈꾸는 여행자를 위한 도서관
광주여행도서관

도시여행자들의 심터이자 사랑방인 광주여행도서관은 여행을 테마로한 플랫폼으로 광주뿐만 아니라 전국 곳곳의 여행 관련 안내서와 지도 등이 비치되어 있고 짐을 보관할 수 있는 공간도 마련되어 있어 여행자를 위한 공간으로 활용되고 있다. 또한 다양한 문화프로그램에 참여해서 광주에서 멋진 추억들을 만들 수 있다.

- ① 동구 제봉로 137, 전일빌딩 1층
- ② 오전 10시~오후 7시
(매주 월요일, 설날, 추석 당일 휴무)
- ③ 062-222-3649



전국 어디서나 반나절 안에

광주교통플랫폼

광주종합버스터미널(유스퀘어)

고속 시외버스 터미널이자 쇼핑과 외식, 공연과 전시, 여행이 모두 가능한 곳으로 도시인의 라이프 스타일을 가장 잘 담아낸 광주 대표 복합문화공간이다.

① 서구 무진대로 904 ② 062-360-8114



광주송정역(KTX, SRT)

KTX, SRT가 운행되며 수도권에서 더욱 빠르고 편리하게 이용할 수 있다. 광주지하철 1호선으로 교통이 편리하며 도보 3분거리에 1913송정역사장이 있다.

① 광산구 상무대로 201 ② 1544-7788

광주공항

한국공항공사가 운영하고 있는 공항으로 김포, 제주도 등을 편리하게 이용할 수 있으며 지하철 1호선으로 공항이용이 편리하다.

① 광산구 상무대로 420-25 ② 1661-2626

전통의 멋과 흥을 만나는 즐거움

전통상설공연



전통문화관

우리의 옛 것을 보고 배울 수 있는 곳으로 토요일에는 무료 전통문화 공연이 열리며 무형문화재 전시관, 창작공방이 있다.

📍 동구 의재로 222
☎ 062-670-8550 🌐 gtcc.or.kr

토요상설공연

매주 토요일 오후3시/무료
문의 062-670-8506



광주공연마루

광주 브랜드 상설공연장으로 국악의 모든 즐거움을 한 곳에서 남녀노소 누구나 만나볼 수 있는 광주 대표 브랜드 공연이 펼쳐진다.

📍 서구 상무시대로 3
☎ 062-613-8337

광주국악상설공연

매주 토~일 오후5시/무료
문의 062-613-8379, 8372



글로벌 비즈니스가 시작되는 곳

MICE 국제도시 광주

김대중컨벤션센터

MICE(Meeting 회의, Incentives 포상관광, Convention 컨벤션, Exhibition 전시) 산업을 이끄는 광주의 대표적인 플랫폼, 김대중컨벤션센터. 국제관광 박람회, 농수산물박람회, 홈라이프스타일쇼, SW축전, 공연, 전시 등 국제적인 상품, 기술, 정보, 문화가 교류하는 글로벌 커뮤니케이션의 장이다. 이와 같은 다양한 테마의 이벤트를 현장감있게 경험할 수 있을 뿐만 아니라 MICE 참가자들을 대상으로 한 문화예술 체험 프로그램도 제공되고 있다. 전시장은 500개 이상의 부스를 설치할 수 있고 컨벤션홀은 1,500명, 다목적홀은 3,000명을 수용할 수 있다.

📍 서구 상무누리로 30 ☎ 062-611-2000 🌐 gito.or.kr



관광 Plus +

김대중홀과 관광기념품을 구입할 수 있는 광주관광기념품 전시 판매장이 위치하고 있다. 김대중컨벤션센터 인근에 있는 카페거리도 추천한다.

광주마이스파크

국제규모의 최첨단 컨벤션시설인 김대중컨벤션센터부터 숙박, 식당, 교통, 편의시설 등 행정·서비스까지 MICE 행사 개최에 필요한 모든 인프라가 구축되어 있는 곳이다.



**GWANGJU
MICE PARK**

G-CULTURE

체험관광 프로그램

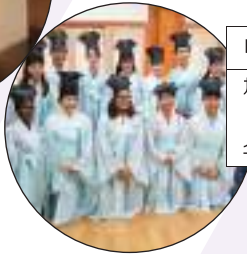
기 광주전통문화관

체험내용 : 전통공연 관람, 공예체험, 국악기(장구)체험,
다례체험, 문화유산해설사 투어
소요시간 : 1시간 30분 / 수용인원 : 30명



ㄹ 월봉서원

체험내용 : 선비체험, 탁본체험, 다례체험,
옛 책 만들기, 월봉서원 탐방
소요시간 : 1시간 30분 / 수용인원 : 50명



광주향교 ㄹ

체험내용 : 다도, 전통혼례체험, 한복입기,
부채·족자만들기, 장구체험, 서예체험,
문화유산해설사 향교 탐방
소요시간 : 1시간 30분 / 수용인원 : 100명



ㄹ 호남대학교

체험내용 : 태권무 공연, 격파시범 관람,
태권도 기본동작 배우기
소요시간 : 2시간 / 수용인원 : 100명



오매광주

관광 투어코스

광주 교통정보

관광안내소 및 쇼핑

숙박업소



반년절 투어코스

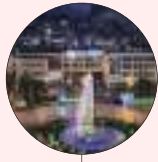
518 원도심 투어



5·18민주화운동기록관



전일빌딩245



5·18민주광장



5·18민주평화기념관
(옛 전남도청)

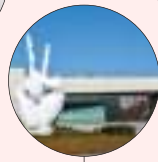
원도심 역사문화 투어



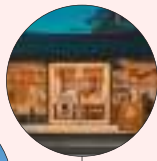
양림역사문화마을



평권마을



국립아시아문화전당



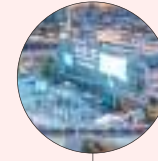
동명동
카페 거리



대인예술시장
(토요일 야시장운영)

1일 투어코스

광주의 거리



국립아시아문화전당

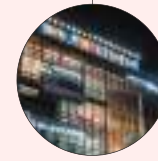


양림역사문화마을 & 평권마을

광주영상복합문화관
(뷰폴리&설치작업 자율건축)

궁동 예술의 거리

충장로



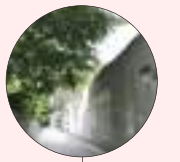
전통문화



광주향교



광주전통문화관



무등산 탐방&의재미술관

대인예술시장
(토요일 야시장 운영)

동명동 카페 거리

궁동 예술의 거리



1박2일 투어 코스

담양투어



예술투어



2박3일 투어 코스

광주 인근 추천 코스

보성 - 광주 - 순천 - 고창 코스



광주·화순 코스

운림동 미술관 거리 ▶ 광주전통문화관 ▶ 운주사 ▶
 화순고인돌유적지 ▶ 김삿갓문화동산 ▶ 쌍봉사 ▶ 백아산하늘다리 ▶ 환산정

광주·장성 코스

광주비엔날레·광주디자인비엔날레 ▶ 국립광주박물관 ▶ 필암서원 ▶ 홍길동테마파크
 ▶ 평림담장미공원 ▶ 국립 장성 치유의 숲 ▶ 금곡영화촌 ▶ 남창계곡 ▶ 백양사

광주 숙박정보



광주광역시
숙박 정보 더보기

관광호텔

숙박업소	주소	전화
무등파크호텔	광주 동구 지호로164번길 14-10	062-226-0011
ACC DESIGN호텔	광주 동구 금남로 226-11	062-234-8000
벤틀리호텔	광주 동구 서석로10번길 5	062-236-5881
컬처호텔 램	광주 동구 서석로 89	062-223-1500
라마다플라자충장호텔	광주 동구 천변우로 369	062-717-1000
라마다플라자광주호텔	광주 서구 상무자유로 149	062-717-7000
홀리데이 인 광주 호텔	광주 서구 상무누리로 55	062-610-7000
브라운도트호텔	광주 서구 상무중앙로38번길 5-8	062-380-0000
마스터스관광호텔	광주 서구 상무연하로 46	0507-1354-7704
에이치에비뉴호텔	광주 서구 시청로20번길 21-6	0507-1377-8995
CS관광호텔	광주 서구 상무평화로 128	062-363-3300
광주관광호텔	광주 북구 서하로183번길 56	062-261-7777
에이치원호텔	광주 북구 대자로106번길 10-6	062-376-3000
MGM관광호텔	광주 광산구 무진대로212번길 13-33	0507-1318-1074
엠파이어관광호텔	광주 광산구 임방울대로800번길 25	062-962-2000

크린호텔

호텔명	주소	전화
게스트145	광주 동구 구성로194번길 19	062-233-0145
호텔더메이	광주 서구 상무번영로 51	062-676-5000
S호텔	광주 서구 상무평화로 103	0507-1337-7990
볼트호텔	광주 서구 상무연하로 31	062-714-1003
하버나호텔	광주 서구 상무중앙로 78번길 20	062-384-6600
부티끄호텔와인	광주 서구 상무평화로 140	062-382-3210
벤틀리비즈니스호텔	광주 서구 상무평화로 124	062-352-7500
벤처비즈니스호텔	광주 서구 상무중앙로38번길 5-6	0507-1369-7777
두바이호텔	광주 서구 상무번영로 47	062-373-0700
호텔얌	광주 서구 금화로85번길 4-10	0503-5051-6031
호텔B	광주 서구 시청로60번길 6	062-365-8300
갤러리호텔	광주 서구 상무대로 833-1	0507-1338-5557
발렌타인호텔	광주 서구 죽봉대로78번길 11	0507-1351-3308
더블유라운지호텔	광주 서구 상무중앙로38번길 20	0507-1473-7766
스테이53	광주 서구 상무연하로 6	0507-1482-0032
유탕부티크호텔	광주 서구 시청로 53	062-370-8000
세종호텔	광주 북구 경양로165번길 30	062-528-0071
호텔더스팟	광주 북구 앵코로 32	0507-1404-1362
비엔날레호텔	광주 북구 대자로 104	0507-1486-6000
마드리드호텔	광주 광산구 광산로19번길 11	062-941-0500
아우라호텔	광주 광산구 송정로1번길 28	062-942-0060
더존호텔	광주 광산구 임방울대로826번길 60-37	0507-1422-6702
The Sol Hotel	광주 광산구 어등대로 711	062-941-3009
탑클라우드호텔	광주 광산구 임방울대로825번길57-1	062-972-3111

오매광주 모바일북



발행처 광주광역시관광공사
(광주 서구 상무누리로 30)

발행일 2023. 11.

디자인·제작 디자인그룹 美

© 이 책의 저작권은 광주광역시관광공사에 있습니다. 맛집 Tip은 광주맛집, 모범음식점 정보를 활용했으며 숙박 Tip에 게재되어 있는 정보는 관광호텔, 크린호텔 정보를 활용했습니다. 맛집과 숙박에 게재된 정보는 도보 10분, 승용차 30분 이내를 기준으로 했습니다.

이 책자에 게재되어 있는 정보는 2023년 11월 기준이며 현지 사정에 따라 정보가 변경될 수 있으므로 필요한 사항을 사전에 확인하시기 바랍니다.

햇플레이스부터 동네까지
광주를 경험하는 5가지 매력

오메광주